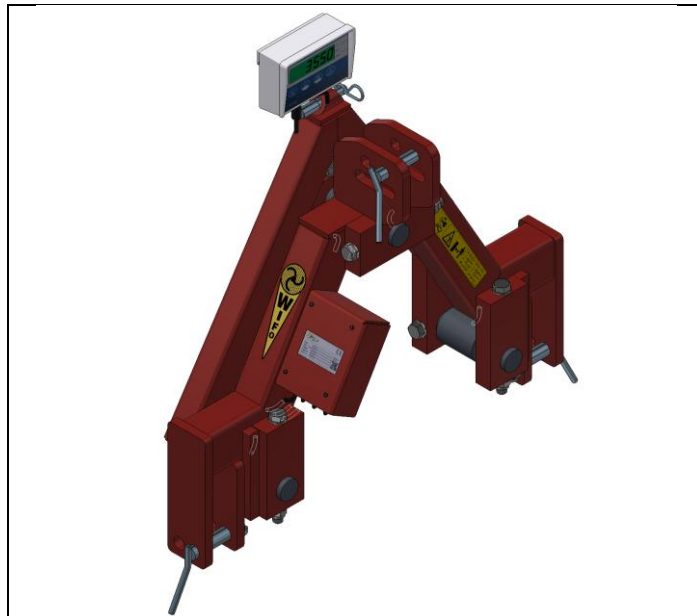


Installation de pesage

WI-5000T



WI-5000T

Annexe WI-5000-T : Manuel d'utilisation « Digi-star EZ 400 »



Français

Table des matières

1.	À l'attention de l'utilisateur.....	3
1.1	Introduction.....	3
1.2	Langue et traductions.....	3
1.3	Sécurité s consignes de sécurité et les avertissements.....	4
1.3.1	Consignes de sécurité	4
1.3.2	Autocollants de sécurité et pictogrammes d'avertissement.....	6
1.3.3	Emplacement des autocollants de sécurité sur la machine	6
1.4	Utilisation prévue	7
1.5	Responsabilité	8
1.6	Garantie	8
2.	Caractéristiques techniques	9
2.1	Caractéristiques techniques générales de l'	9
2.2	WI-5000T	10
2.2.1	Liste des pièces	10
2.2.2	Mise en service de l' t du WI-5000T.....	11
2.3	Accessoires/options.....	12
2.3.1	Triangle de montage pour WI-5000T.....	12
3.	Entretien et pannes	13
3.1	Consignes générales de sécurité	13
3.2	Équipements de protection individuelle (EPI) requis	13
3.3	Mesures de sécurité spécifiques	13
3.4	Conformité et responsabilité.....	14
3.5	Entretien préventif et lubrification.....	14
3.6	Pannes	14
3.7	Opérations à effectuer par l'utilisateur	15
3.7.1	Étalonnage de la balance WI-5000T	15
3.7.2	Test de continuité des broches de pesage WI-5000T.....	16
3.8	Travaux à effectuer par un soudeur/monteur qualifié	17
3.8.1	Instructions pour le soudage d'un triangle de fixation sur un outil.....	17
3.8.2	Instructions pour le remplacement d'une broche de pesage.....	17
	DÉCLARATION DE CONFORMITÉ CE.....	18

1. À l'attention de l'utilisateur

1.1 Introduction

Ce manuel a pour but de vous informer sur la mise en service, l'utilisation et l'entretien de votre nouvelle installation de pesage WIFO. Il contient également des consignes de sécurité qui garantissent une utilisation sans danger.

WIFO-Anema B.V. s'efforce en permanence d'améliorer ses produits. WIFO-Anema B.V. se réserve le droit d'apporter toutes les modifications et améliorations qu'elle juge nécessaires.

Avant la mise en service, il convient de lire attentivement et de respecter le manuel ainsi que les consignes de sécurité. Si vous avez encore des questions après avoir lu le manuel, veuillez vous adresser à votre revendeur.

Nous vous souhaitons beaucoup de plaisir avec votre installation de pesage WIFO.



ATTENTION :

Veillez lire attentivement ce manuel avant de mettre la machine en service et suivre toutes les instructions. Ceci afin de garantir un fonctionnement sûr et sans défaillance.

Conservez soigneusement ce manuel pour une utilisation future !

WIFO-Anema B.V.


Revendeur :


1.2 Langue et traductions

Ce manuel est une traduction de la version originale en néerlandais. En cas de divergences entre les traductions et la version néerlandaise, le texte néerlandais prévaut.

1.3 Sécurité s consignes de sécurité et les avertissements

Veillez lire ce manuel avant la première utilisation de la machine et respecter scrupuleusement les consignes de sécurité. Les passages particulièrement importants sont signalés par un pictogramme.

	<p><i>Ce symbole figure à côté de toutes les consignes de sécurité importantes dans ce manuel. Respectez scrupuleusement ces consignes et soyez particulièrement prudent dans ces situations.</i></p>
---	---

	<p><i>Ce symbole figure à côté de toutes les consignes de sécurité importantes dans ce manuel. Respectez scrupuleusement ces consignes et soyez particulièrement prudent dans ces situations.</i></p>
---	---

Toutes les personnes chargées de la mise en service, de l'utilisation et de l'entretien de la machine doivent lire attentivement et respecter les consignes suivantes.

1.3.1 Consignes de sécurité

Les consignes de sécurité suivantes s'appliquent à tous les types de porte-outils WIFO. Aucune distinction n'est faite quant au type de chariot élévateur utilisé.



Ne laissez personne monter sur l'installation de pesage.



Ne vous placez jamais sous le système de pesage et restez à l'écart de la zone de travail de l'équipement monté. Tenez compte des risques de chute de charge.



Transportez la charge aussi bas que possible afin de maintenir l'équipement de levage aussi stable que possible.



Chargez le système de pesage de manière à ce que la charge ne puisse pas tomber de manière inattendue. Répartissez la charge de manière aussi uniforme que possible. Maintenez le centre de gravité de la charge aussi près que possible du châssis de fixation et toujours entre les broches de mesure afin de garantir une mesure précise. Veillez à ce que le dispositif de pesage soit à la verticale pendant la pesée afin de minimiser les écarts (+/- 1 %).

Commandez le système de pesage avec les équipements montés exclusivement depuis le poste de conduite. Veillez à ce que, depuis cet emplacement, vous ayez toujours une vue suffisante sur les opérations.

Ne rangez l'outil de transport qu'avec le système de pesage en position la plus basse. Assurez-vous que l'ensemble ne puisse pas effectuer de mouvements inattendus lorsqu'il n'est pas utilisé. Posez le système de pesage avec l'avant sur une surface plane et solide lorsqu'il est détaché et rangé.

Veillez à ce que l'ordinateur de pesage permettant de commander l'installation de pesage ne puisse pas être confondu avec d'autres équipements de commande afin d'éviter toute commande involontaire.

Veillez à ce que les câbles électriques ne puissent pas être coincés pendant le travail.

1.3.2 Autocollants de sécurité et pictogrammes d'avertissement

	<p>Travailler en toute sécurité signifie également que vous devez bien vous informer sur les différents autocollants de sécurité apposés sur la machine. Vous devez savoir exactement ce à quoi ils vous mettent en garde.</p> <p>Les autocollants qui se décollent, sont illisibles ou ont été retirés de la machine doivent être remplacés.</p>
--	---

La machine comporte plusieurs autocollants de sécurité. Les autocollants utilisés sur cette machine ont la signification suivante :

				<table border="0"> <tr> <td style="text-align: center;"> NL <small>Het totaal van de massa van de machine en de lading mag de hefcapaciteit niet overschrijden.</small> </td> <td style="text-align: center;"> NL <small>Zet de machine in de laagste stand indien deze niet gebruikt wordt.</small> </td> </tr> <tr> <td style="text-align: center;"> D <small>Gewicht Anbaugerät und Last zusammen, darf Tragfähigkeit nicht überschreiten.</small> </td> <td style="text-align: center;"> D <small>Die Maschine muß sich in der untersten Position befinden bei Nichtgebrauch.</small> </td> </tr> <tr> <td style="text-align: center;"> F <small>La capacité de levage doit être supérieure au total de la masse de la machine et du chargement.</small> </td> <td style="text-align: center;"> F <small>La machine soit sur la position la plus basse lorsque la machine n'est pas utilisée.</small> </td> </tr> <tr> <td style="text-align: center;"> GB <small>The weight of the attachment together with the load may not exceed the lifting capacity.</small> </td> <td style="text-align: center;"> GB <small>The machine should be in the lowest position when the machine is not used.</small> </td> </tr> </table>	NL <small>Het totaal van de massa van de machine en de lading mag de hefcapaciteit niet overschrijden.</small>	NL <small>Zet de machine in de laagste stand indien deze niet gebruikt wordt.</small>	D <small>Gewicht Anbaugerät und Last zusammen, darf Tragfähigkeit nicht überschreiten.</small>	D <small>Die Maschine muß sich in der untersten Position befinden bei Nichtgebrauch.</small>	F <small>La capacité de levage doit être supérieure au total de la masse de la machine et du chargement.</small>	F <small>La machine soit sur la position la plus basse lorsque la machine n'est pas utilisée.</small>	GB <small>The weight of the attachment together with the load may not exceed the lifting capacity.</small>	GB <small>The machine should be in the lowest position when the machine is not used.</small>
NL <small>Het totaal van de massa van de machine en de lading mag de hefcapaciteit niet overschrijden.</small>	NL <small>Zet de machine in de laagste stand indien deze niet gebruikt wordt.</small>											
D <small>Gewicht Anbaugerät und Last zusammen, darf Tragfähigkeit nicht überschreiten.</small>	D <small>Die Maschine muß sich in der untersten Position befinden bei Nichtgebrauch.</small>											
F <small>La capacité de levage doit être supérieure au total de la masse de la machine et du chargement.</small>	F <small>La machine soit sur la position la plus basse lorsque la machine n'est pas utilisée.</small>											
GB <small>The weight of the attachment together with the load may not exceed the lifting capacity.</small>	GB <small>The machine should be in the lowest position when the machine is not used.</small>											

Figure1 .3.1. Autocollant de sécurité WIFO

1.3.3 Emplacement des autocollants de sécurité sur la machine

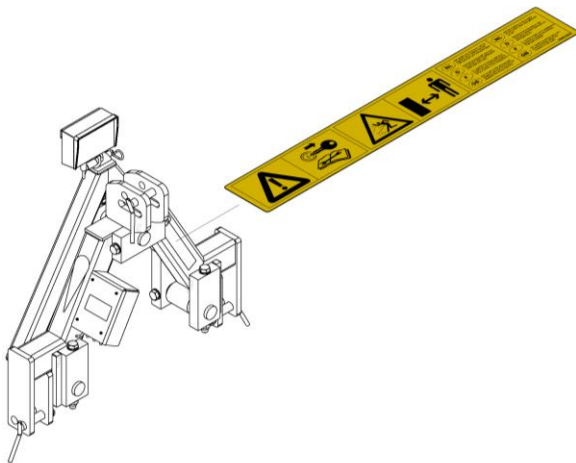


Figure 1.3.2 - Emplacement des autocollants de sécurité pour le WI-500T

1.4 Utilisation prévue

Les installations de pesage WIFO sont exclusivement destinées à la pesée de charges d'un poids total maximal de 5 000 kg. Des forces ne dépassant pas 1000 kg peuvent être exercées dans le plan horizontal sur le système de pesage !

Les systèmes de pesage WIFO sont exclusivement destinés à être utilisés sur un tracteur équipé d'un attelage trois points standard de catégorie II/III.



ATTENTION :

La capacité de levage du tracteur/téléchargeur/chargeur frontal doit être supérieure à la somme de la masse du système de pesage et de la charge. La capacité de levage du système de pesage ne doit pas dépasser 5000 kg.



ATTENTION :

Le système de pesage ne doit pas être utilisé en combinaison avec, par exemple, des outils de travail du sol ou des faucheuses en raison des forces latérales et/ou de traction qui s'exercent. Dans ces situations, retirez le système de pesage.

Les systèmes de pesage WIFO ne doivent en aucun cas être utilisés pour le transport de personnes !

1.5 Responsabilité

Ce manuel doit être lu par toutes les personnes travaillant sur et avec cette machine. De plus, elles ne doivent utiliser la machine que pour l'usage prévu. Cela inclut notamment les points suivants :

1. Le travail doit être effectué exclusivement conformément aux instructions et dans les limites fonctionnelles (par exemple, pression hydraulique maximale), telles que définies dans les prescriptions. Il convient d'utiliser des outils en bon état et adaptés.
2. Les équipements électriques/électroniques, y compris leurs accessoires (par exemple les câbles), doivent être traités conformément aux règles générales d'utilisation des appareils électriques et électroniques portables non étanches, ce qui signifie notamment :
 - a) Les stocker et les conserver dans un environnement propre et sec, hors de portée des rongeurs, etc.
 - b) Protéger l'équipement contre les chocs violents et non amortis, ainsi que contre l'humidité (pluie).
3. Seules des pièces de rechange d'origine ou équivalentes doivent être utilisées, et celles-ci doivent être montées conformément aux instructions (par exemple, les couples de serrage indiqués). Une pièce (ou un lubrifiant) est considérée comme équivalente si elle a été expressément approuvée par WIFO ou s'il peut être démontré qu'elle possède les propriétés requises pour la ou les fonctions concernées.
4. Utilisez toujours des lubrifiants conformes aux spécifications décrites dans le manuel.
5. Les prescriptions en vigueur sur le site en matière de prévention des accidents, de sécurité, de circulation et de transport doivent être respectées à tout moment.
6. Seules les personnes connaissant la machine et informées des dangers potentiels sont autorisées à travailler avec et/ou sur la machine.
7. Toute modification apportée à la machine qui n'a pas été expressément approuvée par WIFO exclut toute responsabilité de WIFO-Anema B.V. en cas de dommages éventuels.



Le non-respect des règles et des consignes contenues dans ce manuel est considéré comme une négligence grave, ce qui exonère WIFO-Anema B.V. de toute responsabilité quant aux conséquences qui en découlent. Le risque incombe alors entièrement et exclusivement à l'utilisateur.

WIFO-Anema B.V. s'efforce en permanence d'améliorer ses produits. Elle se réserve donc le droit d'apporter toutes les modifications et améliorations qu'elle juge nécessaires. Cela n'implique toutefois aucune obligation d'appliquer ces modifications aux machines livrées antérieurement.

1.6 Garantie

WIFO-Anema B.V. garantit la qualité des articles qu'elle fournit contre tout défaut de matériau et/ou de fabrication. Cette garantie se limite toutefois, dans tous les cas, au remplacement ou à la réparation gratuite de l'article défectueux ou de la partie défectueuse de celui-ci. WIFO-Anema B.V. ne peut être tenue responsable des dommages ou frais résultant d'une livraison défectueuse et/ou d'un défaut survenant pendant la période de garantie sur les articles que nous avons livrés. **La période de garantie est d'un an.**

2. Caractéristiques techniques

2.1 Caractéristiques techniques générales de l'

Type	WI-5000T
Plage de mesure	Jusqu'à 5000 kg
Erreur de mesure	+/- 1 %
Précision de lecture	10 grammes – 100 kg (par défaut 1 kg)
Alimentation	12 volts
Poids	90 kg
Perte de charge ¹	80 mm/120 mm

Tableau 2.1.1 - Modèles de systèmes de pesage WIFO

¹ Avec attelage trois points de catégorie II / Avec attelage trois points de catégorie III.

Données de montage :

Le tracteur doit être équipé d'un attelage trois points de catégorie II/III standard.

Disponible en option :

- Triangle d'attelage.

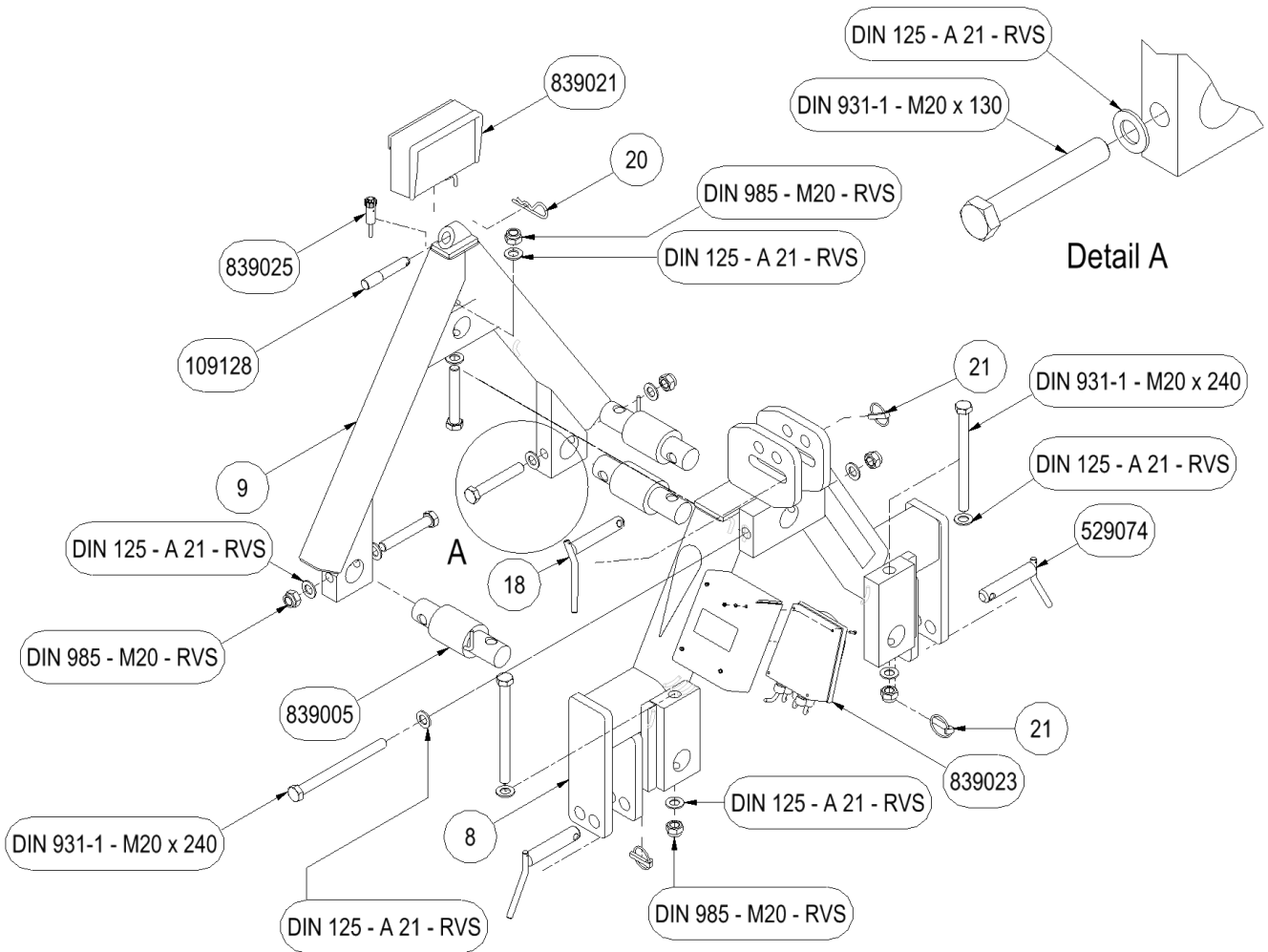


ATTENTION :

Le réglage du point zéro et l'étalonnage ont déjà été effectués en usine.

2.2 WI-5000T

2.2.1 Liste des pièces



Description	Référence de la pièce de rechange
Poids	839005
Câble d'alimentation Fancom L3000	839025
Boîtier de câbles complet, câbles compris	839023
Compteur de pesage Digistar EZ-400	839021
Châssis à trois points WI-5000T	8
Châssis de pesage WI-5000T	9
Rondelle M20 en acier inoxydable	11
Écrou Nyloc M20 en acier inoxydable	13
Boulon en acier inoxydable M20x240	15
Boulon en acier inoxydable M20x130	16
Axe pivotant (I) - R19 - L120	109128
Embouts (II) - 25 - L123	529084
Goupille de support (II) - 28 - L123	529074
Ressort de retenue 5 mm simple EV	20
Clip de retenue 9x11x45 mm EV	21

2.2.2 Mise en service de l' t du WI-5000T

La description suivante s'applique à l'attelage à un tracteur équipé d'un relevage trois points :

1. Vérifiez que les bras de levage du tracteur sont à la même hauteur.
2. Attachez le système de pesage à trois points au dispositif de levage à trois points de catégorie II/III du tracteur. Utilisez les entretoises pour bien bloquer les bras de traction. Utilisez des clips de sécurité fiables.
3. Réglez la barre supérieure de manière à ce que le système de pesage soit parfaitement vertical pendant la pesée.
4. Le jeu latéral du dispositif de pesage dans le relevage doit être minimal. Réglez-le à l'aide des stabilisateurs du relevage.
5. Fixez l'outil au dispositif de pesage à l'aide du triangle d'attelage et verrouillez-le avec la goupille et le ressort de sécurité.

L'ordinateur de pesage peut être installé après le dispositif de pesage :

1. Montez l'ordinateur de pesage à l'aide de la plaque de montage à un endroit tel que le conducteur du tracteur puisse bien le voir et le commander depuis son poste de conduite et ne puisse pas le confondre avec d'autres éléments de commande.
2. Raccordez le câble à deux fils comme suit : le fil rouge (+) doit être raccordé à un fil de courant continu protégé par un fusible. Le fil noir (-) doit être raccordé à la masse. Lors du raccordement, veillez à ce que les bornes soient bien propres et sèches.

Vérifiez que la tension du tracteur et de l'ordinateur de pesage est correcte. L'ordinateur de pesage fonctionne sur 12 volts.



Le fil du capteur, depuis l'installation de pesage jusqu'à l'ordinateur de pesage, doit être placé à une distance suffisante des fils sous tension et autres pour éviter des valeurs de mesure erronées. Et le fonctionnement du dispositif de levage à commande électronique pourrait en être perturbé. Même les appels depuis un portable peuvent impacter la lecture des valeurs de mesure par l'ordinateur de pesage

Le système de pesage WIFO est désormais prêt à l'emploi.

2.3 Accessoires/options

2.3.1 Triangle de montage pour WI-5000T

Utilisation prévue :

Un outil, tel qu'un épandeur d'engrais, doit être équipé d'un triangle de fixation afin d'être fixé au système de pesage.

Mise en service :



ATTENTION:

Le soudage d'un triangle de fixation à un outil doit impérativement être effectué par un soudeur/monteur qualifié.

Mode d'emploi :


Veillez à ce que le châssis de support recouvre le triangle de fixation de manière à ce que la fixation de la goupille passe par le trou du triangle et puisse être verrouillée à l'aide de la goupille de sécurité et du ressort de sécurité.

3. Entretien et pannes

Ce manuel contient les consignes de sécurité nécessaires pour les travaux d'entretien sur la machine. Le respect de ces consignes est obligatoire pour garantir la sécurité du personnel et maintenir la machine en parfait état.

3.1 Consignes générales de sécurité

Le port d'équipements de protection individuelle (EPI) est obligatoire lors de l'exécution de travaux d'entretien sur la machine. Ceci afin de se protéger contre d'éventuels dangers tels que les risques mécaniques, les arêtes vives, les surfaces chaudes et les substances nocives.

	<p>Attention : <i>Lisez attentivement les instructions du manuel avant d'effectuer toute opération d'entretien sur la machine !</i> <i>Arrêtez le moteur et retirez la clé du contact tant que des travaux sont effectués sur la machine!</i></p>
---	--

3.2 Équipements de protection individuelle (EPI) requis

Le personnel d'entretien doit porter au minimum les EPI suivants :

- **Lunettes de sécurité** - Pour se protéger contre la poussière, les étincelles ou les particules projetées.
- **Gants** - Adaptés aux tâches spécifiques (gants résistants aux coupures, à la chaleur ou aux produits chimiques, selon la tâche).
- **Chaussures de sécurité** - Avec embout en acier ou en composite et semelle antidérapante.
- **Protection auditive** - Si les travaux sont effectués dans un environnement bruyant (>80 dB(A)).

3.3 Mesures de sécurité spécifiques

- Veillez à ce que le système de pesage soit toujours en position basse lors de l'entretien ou de la réparation du porte-outils.
- Évitez tout déplacement involontaire du système de pesage pendant les travaux d'entretien en coupant le moteur du chariot élévateur et en retirant la clé du contact. Veillez également à ce que le système de pesage soit correctement soutenu.
- Empêchez toute personne non autorisée d'accéder à la zone de travail.
- Utilisez les outils appropriés et suivez les instructions du fabricant.
- Après l'entretien, le bon fonctionnement de la machine doit être vérifié avant sa remise en service.

3.4 Conformité et responsabilité

- Le non-respect de ces consignes relatives aux EPI peut entraîner des blessures graves.
- Les employeurs et les employés sont conjointement responsables du port correct des EPI.
- Vérifiez régulièrement que les EPI sont en bon état et remplacez-les si nécessaire.

3.5 Entretien préventif et lubrification

Après les 8 premières heures de fonctionnement :

- Resserrer tous les boulons.


3.6 Pannes

Pour le WI-5000-T : voir le manuel d'utilisation « Digi-star EZ 400 ».




Si d'autres problèmes surviennent, il est préférable de contacter votre revendeur. Il se fera un plaisir de vous aider.

3.7 Opérations à effectuer par l'utilisateur

	<p>ATTENTION:</p> <p><i>Le réglage du point zéro et l'étalonnage ont déjà été effectués en usine.</i></p>
---	--

3.7.1 Étalonnage de la balance WI-5000T

	<p><i>N'essayez pas de calibrer votre ordinateur de pesage tant que la lecture de poids n'est pas encore stable. La procédure d'étalonnage ne remédie pas à l'instabilité, aux incohérences ou aux messages clignotants "RANGE".</i></p>
---	--

1. Remettez la balance à zéro à l'aide des touches « **net** », « **gross** » et « **zero** ».
2. Maintenez ensuite les touches « **net gross** » et « **on** » enfoncées simultanément.
3. Appuyez ensuite sur « **net gross** » jusqu'à ce que « **calib** » s'affiche à l'écran.
4. Appuyez ensuite trois fois sur « **on** ».
5. Chargez maintenant le pont-bascule avec un poids lourd (min. 1000 kg) dont la valeur est connue. Pour un résultat optimal, vous devrez utiliser au moins un poids d'étalonnage correspondant à la charge la plus lourde à peser.
6. Appuyez maintenant sur « **on** » ; la valeur commence alors à clignoter.
7. Entrez le poids correct (le poids d'étalonnage) à l'aide des touches « **net gross** » et « **tare** ».
8. Appuyez maintenant sur « **on** ».
9. **Le mot « good »** s'affiche alors à l'écran.
10. Appuyez ensuite sur « **on** » jusqu'à ce que « **fin** » s'affiche.
11. Appuyez ensuite une nouvelle fois sur « **on** ».

Le pesage est désormais étalonné.

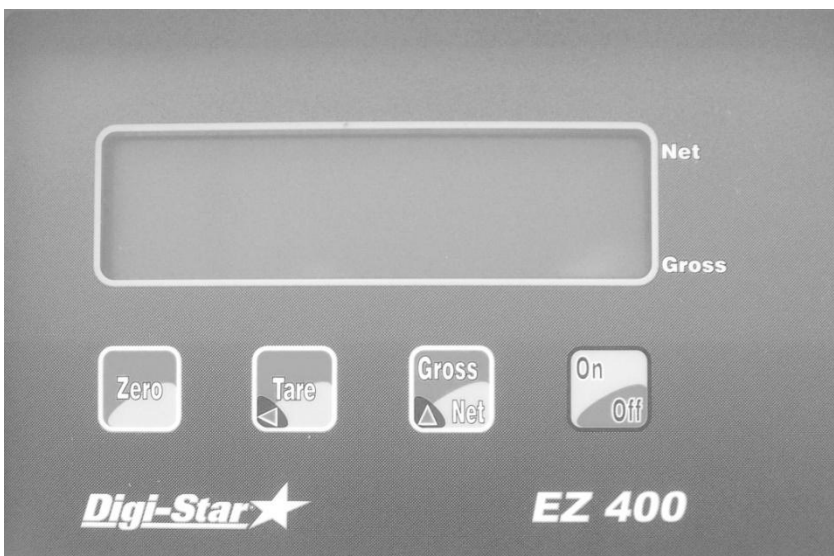


Figure 3.7.1 - Panneau de commande du calculateur de pesage

3.7.2 Test de continuité des broches de pesage WI-5000T

À l'aide d'un multimètre

Si vous ne disposez pas d'un calculateur de pesage ou d'un boîtier de connexion en état de marche, vous pouvez tester les broches de pesage à l'aide d'un multimètre. Cette méthode n'est pas entièrement fiable. Une broche de pesage peut passer ce test avec succès tout en présentant un problème. Pour un résultat fiable, nous vous recommandons de tester les broches de pesage à l'aide d'un calculateur de pesage en état de marche.

Pour les installations de pesage WIFO, seules des broches de pesage Regular DB + DA sont utilisées. Utilisez le tableau 3.2.2. pour mesurer la résistance entre les différents fils de la broche de pesage. Remplacez la broche de pesage si la valeur mesurée s'écarte de plus de 20 % de la valeur indiquée dans le tableau 3.2.2.

Si vous utilisez un multimètre, les broches de pesage défectueuses n'afficheront généralement aucune valeur ou une valeur supérieure au double de celle indiquée dans le tableau 3.2.2.

Couleur du fil \ Barre de pesée Type	Regular DB + DA
Rouge et noir	350 Ω - 400 Ω
Blanc et vert	350 Ω
Rouge & Vert	262 Ω
Vert et noir	262 Ω - 312 Ω
Noir et blanc	262 Ω - 312 Ω
Blanc et rouge	262 Ω
Blindage par rapport à chaque autre conducteur	Infini (ouvert)

Tableau 3.7.2 - Valeurs de résistance des broches de pesage



Tout câble raccourci, rallongé ou soudé peut entraîner des lectures erronées. Contactez votre fournisseur pour plus d'information et pour toute assistance.

3.8 Travaux à effectuer par un soudeur/monteur qualifié

3.8.1 Instructions pour le soudage d'un triangle de fixation sur un outil

Prendre toutes les mesures de sécurité nécessaires pour les travaux de meulage et de soudage (risque d'incendie, protection individuelle, etc.)

1. Soudez le triangle de montage à l'outil à peser de manière à ce que celui-ci puisse encore être facilement fixé et verrouillé sur le triangle d'attelage.
2. L'outil à peser doit être placé dans la bonne position lors de la pesée. Lors de la pesée, le triangle de fixation doit être parfaitement vertical.

3.8.2 Instructions pour le remplacement d'une broche de pesage

Veillez à bien caler les pièces de la machine.

1. Débranchez les quatre fils du capteur de pesage à remplacer dans le boîtier de câblage et faites passer le câble de raccordement du capteur à travers le châssis à trois points afin de pouvoir retirer le capteur avec son câble sans l'endommager.
2. Retirez les boulons du châssis de support. Assurez-vous que le trou de fixation est propre et en bon état.
3. Montez les capteurs de pesage inférieurs avec la flèche orientée vers le bas et le capteur de pesage supérieur avec la flèche orientée vers le haut.
4. Faites passer le câble de raccordement de la broche de pesage à travers le châssis sans l'endommager et de manière appropriée. Le câble ne doit en aucun cas être raccourci ou pincé.
5. Raccordez correctement les quatre fils dans le boîtier de raccordement.
6. Fixez à nouveau le châssis de support aux montants de pesage à l'aide des boulons.



Pour le remplacement des pièces, utilisez toujours des pièces de rechange WIFO sinon la garantie ne s'applique pas.

DÉCLARATION DE CONFORMITÉ CE

(Conformément à la directive Machines 2006/42/CE, annexe II, A)

Nom : **WIFO-Anema BV**

Adresse : **Hegebeintumerdyk 37, 9172GP, Ferwert, Pays-Bas**

Téléphone : **+31 (0)518411318**

E-mail : **info@wifo.nl**

Déclare que la machine suivante est conforme aux directives applicables :

Typeplaatje WIFO

Description de la machine :

Le système de pesage **WIFO WI-5000T** est un équipement interchangeable pouvant être monté sur l'attelage trois points de catégorie 2 d'un tracteur. Le système de pesage a été développé pour peser avec précision, par exemple, des engrais, des fourrages grossiers, des palettes, etc.

Directives européennes applicables :

- Directive Machines 2006/42/CE

Normes harmonisées appliquées :

- EN ISO 12100:2010 – Principes généraux de sécurité

Nom : **Wytze Anema**

Fonction : **Directeur**

A handwritten signature in black ink, appearing to be 'Wytze Anema', written over a horizontal line.

Lieu : **Ferwert**

Date : **01-01-2025**