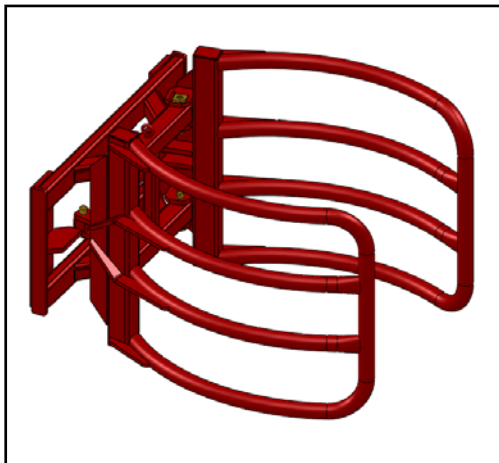
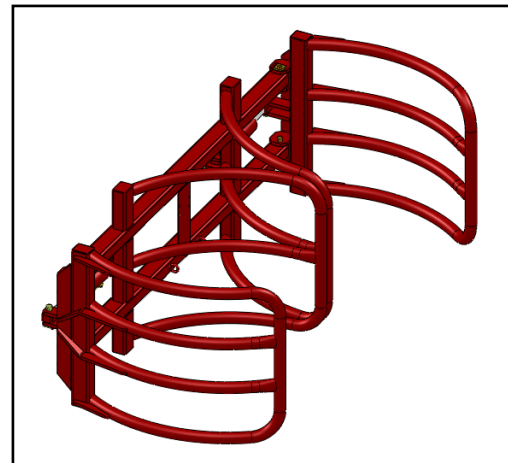


BKP/BKP-2/BKP-UF/BKP-UF1

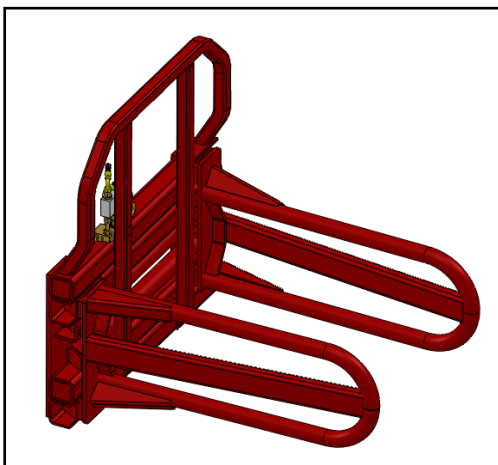
Balenklem



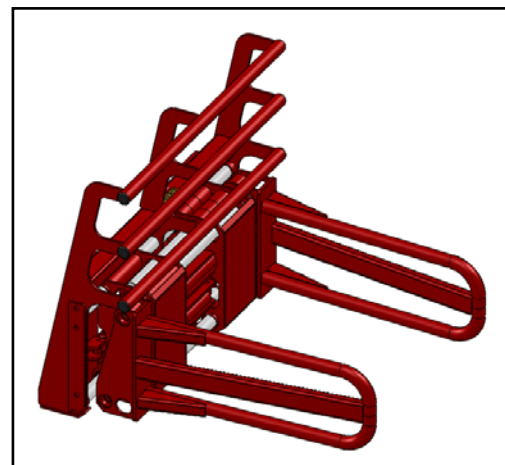
BKP



BKP-2



BKP-UF



BKP-UF1





Nederlands

Inhoudsopgave

1. AAN DE GEBRUIKER	2
1.1 INLEIDING	2
1.2 VEILIGHEIDSVOORSCHRIFTEN EN WAARSCHUWINGEN.....	3
1.2.1 Veiligheidsvoorschriften.....	3
1.2.2 Veiligheidsstickers en waarschuwingsafbeeldingen.....	5
1.2.3 Plaats van de veiligheidsstickers op de machine	5
1.3 GEBRUIKSDOEL	6
1.3.1 Instructies voor het opnemen van een ronde baal	7
1.3.2 Instructies voor het opnemen van een rechthoekige baal.....	7
1.4 AANSPRAKELIJKHEID.....	8
1.5 GARANTIE.....	8
2. TECHNISCHE GEGEVENS	9
2.1 ALGEMENE TECHNISCHE GEGEVENS	9
2.2 BKP.....	10
2.2.1 Onderdeellijst.....	10
2.3 BKP + K-90 (ACCESSOIRE)	11
2.3.1 Onderdeellijst.....	11
2.4 BKP + D-180 (ACCESSOIRE).....	12
2.4.1 Onderdeellijst.....	12
2.5 BKP-2.....	13
2.5.1 Onderdeellijst.....	13
2.5.2 Inbedrijfstelling van BKP/BKP + D-180/BKP-2.....	14
2.5.3 Inbedrijfstelling van BKP + K-90.....	14
2.6 BKP-UF.....	15
2.6.1 Onderdeellijst.....	15
2.7 BKP-UF1.....	16
2.7.1 Onderdeellijst.....	16
2.7.2 Inbedrijfstelling van BKP-UF/BKP-UF1.....	17
2.8 VERVANGINGSONDERDELEN	18
3. STORINGEN EN ONDERHOUD.....	19
3.1 PREVENTIEF ONDERHOUD EN SMERING	19
3.2 STORINGEN	20
3.3 WERKZAAMHEDEN UIT TE VOEREN DOOR EEN VAKBEKWAAM MONTEUR	21
3.3.1 Instructies voor het vervangen van het glijlager t.b.v. BKP + D-180.....	21

1. Aan de gebruiker

1.1 Inleiding

Deze handleiding dient tot doel om u te informeren over de inbedrijfstelling, het gebruik en het onderhoud van uw nieuwe WIFO balenklem. Daarnaast bevat deze handleiding veiligheidsinstructies, welke een gevaarloze toepassing verzekeren.

WIFO-Anema B.V. streeft er voortdurend naar om haar producten te verbeteren. WIFO-Anema B.V. behoudt zich het recht voor alle veranderingen en verbeteringen uit te voeren die zij nodig acht.

Voor de inbedrijfstelling dient men de handleiding en de veiligheidsvoorschriften grondig te lezen en in acht te nemen. Indien er na het lezen van de handleiding nog vragen openstaan, kunt u zich het best tot uw dealer wenden.

Wij wensen u veel werkplezier met uw WIFO balenklem.



LET OP:

Lees deze handleiding zorgvuldig door alvorens de machine in gebruik wordt genomen en volg alle aanwijzingen op. Dit om een veilige, storingsvrije werking te garanderen.

Bewaar deze handleiding zorgvuldig voor toekomstig gebruik!


WIFO-Anema B.V.

Dealer:

1.2 Veiligheidsvoorschriften en waarschuwingen

Leest u deze handleiding voordat u de machine voor het eerst gebruikt en neem absoluut de veiligheidsinstructies in acht. Bijzonder belangrijke plaatsen zijn met een pictogram gekenmerkt.

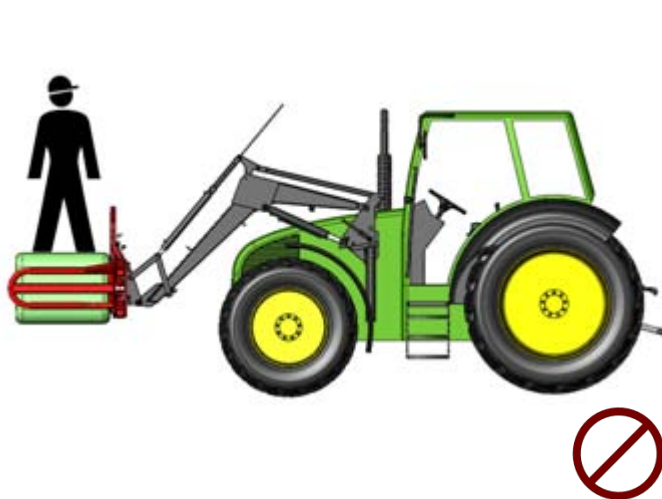
	<p><i>Dit teken vindt u bij alle belangrijke veiligheidsinstructies in deze handleiding. Neem de instructies nauwkeurig in acht, en gedraagt u zich in deze gevallen bijzonder voorzichtig.</i></p>
---	---

	<p><i>Dit teken vindt u bij alle belangrijke handelingen die ten strengste verboden zijn. Neem dit verbod nauwkeurig in acht.</i></p>
---	---

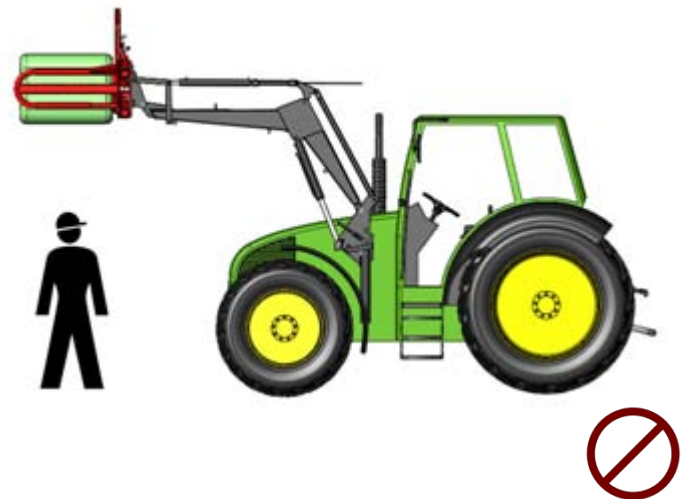
Alle personen, die met de inbedrijfstelling, de bediening en het onderhoud van de machine zijn belast, moeten de navolgende instructies aandachtig lezen en in acht nemen.

1.2.1 Veiligheidsvoorschriften

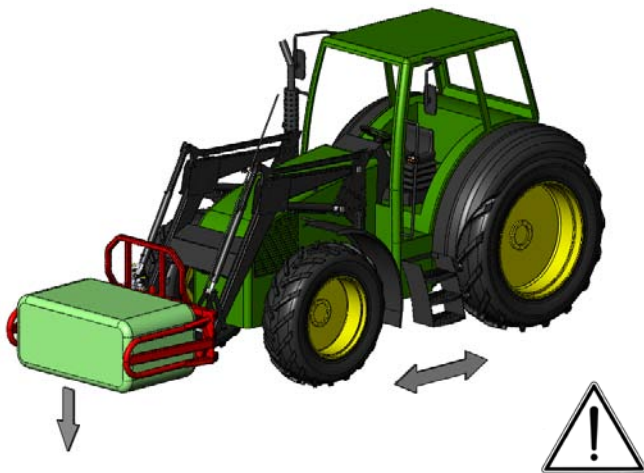
De hierna volgende veiligheidsvoorschriften gelden voor elk type WIFO balenklem. Hierbij wordt geen onderscheid gemaakt voor het gebruikte hefvoertuig of het vervoer van ronde- of rechthoekige balen.



Laat niemand meerijden.



Laat niemand onder de balenklem staan en houd rekening met balen die uit de balenklem kunnen vallen.



Transporteer balen zoveel mogelijk met de last zo laag mogelijk om het hefwerktuig zo stabiel mogelijk te houden.




Bedien de klem uitsluitend vanaf de bestuurdersplaats van het hefwerktuig. Zorg ervoor dat vanaf deze plaats altijd voldoende zicht is op de werkzaamheden.

Zorg ervoor dat de bedieningshendel voor het bedienen van de cilinder(s) niet verward kan worden met andere bedieningshendels om onbedoeld bedienen te voorkomen.

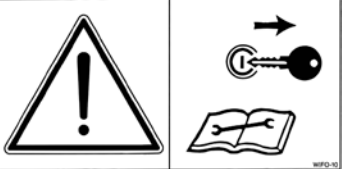
Zorg ervoor dat hydrauliekslangen en eventuele elektriciteitskabels niet bekneld kunnen raken en de grijpers vrij kunnen bewegen.

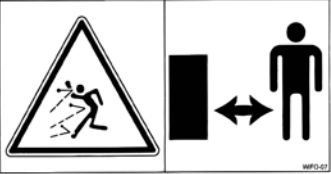
Zet het hefwerktuig alleen weg met de balenklem in de laagste stand. Zorg ervoor dat de combinatie geen onverwachte bewegingen kan maken als het hefwerktuig niet wordt gebruikt. Koppel eventueel de hydrauliek slangen af. Leg de balenklem op een vlakke, stabiele ondergrond als deze van het hefwerktuig wordt losgekoppeld en weggezet.

1.2.2 Veiligheidsstickers en waarschuwingsafbeeldingen

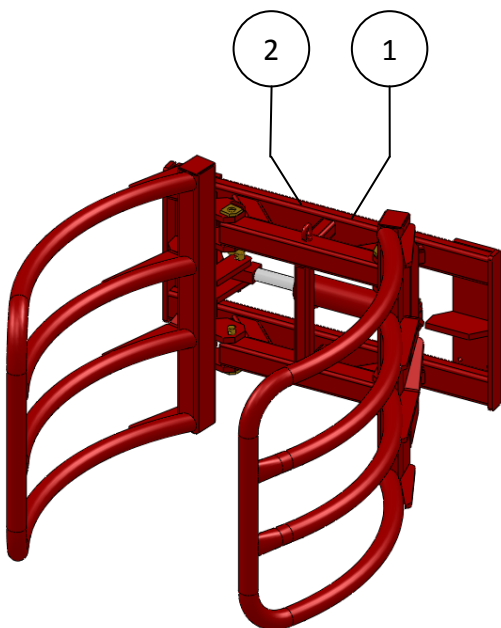
	<p><i>Veilig werken betekent ook dat u zich goed informeert over de verschillende veiligheidsstickers op de machine. U moet goed weten waarvoor ze u waarschuwen.</i></p> <p><i>Stickers die loszitten, onleesbaar zijn of van de machine af zijn moeten worden vervangen.</i></p>
---	--

Op de machine bevindt zich een aantal veiligheidsstickers. De stickers die gebruikt worden op deze machine hebben de volgende betekenis:

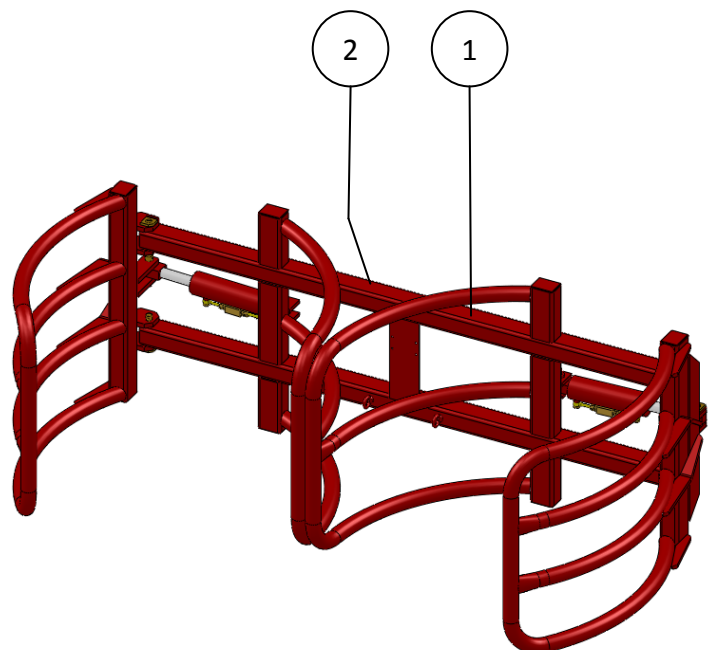
	<p>Attentie: <i>Lees de instructies uit de handleiding goed door alvorens onderhoud te plegen aan de machine!</i> <i>Stop de motor en haal de sleutel uit het contact zolang er aan de machine gewerkt wordt!</i></p>	<p>1</p>
---	--	----------

	<p>Gevaar: <i>Bewaars altijd een veilige afstand tussen u en de machine!</i></p>	<p>2</p>
--	--	----------

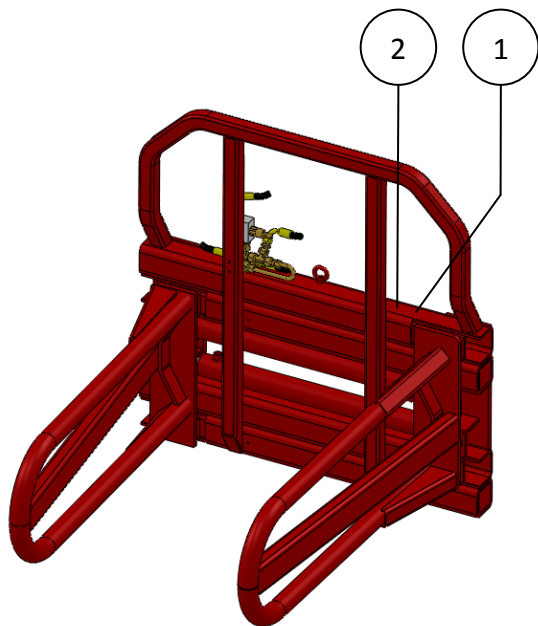
1.2.3 Plaats van de veiligheidsstickers op de machine



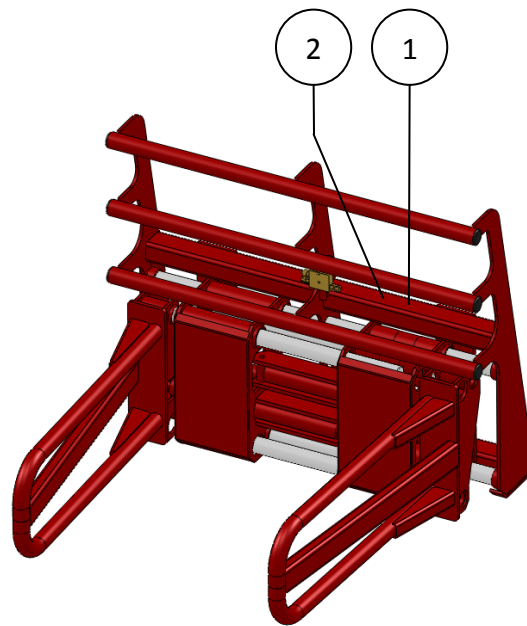
Figuur 1.2.1-Plaats veiligheidsstickers voor BKP



Figuur 1.2.2-Plaats veiligheidsstickers voor BKP-2



Figuur 1.2.3-Plaats veiligheidsstickers voor BKP-UF



Figuur 1.2.4-Plaats veiligheidsstickers voor BKP-UF

1.3 Gebruiksdoel

De WIFO balenklemmen zijn uitsluitend geschikt voor het vervoeren van in folie gewikkelde ronde- of rechthoekige balen. Diverse typen balenklemmen zijn leverbaar. Per type balenklem zijn diverse uitvoeringen leverbaar om de klem aan te kunnen bouwen aan een bepaald type hefwerktuig. Zie voor het juiste type en de juiste uitvoering de technische gegevens.



De nominale capaciteit van elk type balenklem is 1500kg. De capaciteit van het hefwerktuig moet groter zijn dan het totale gewicht van de balenklem inclusief de lading. Het hefwerktuig moet uitgerust zijn met minimaal een dubbelwerkende hydraulische aansluiting vlakbij de bevestiging van de balenklem aan het hefwerktuig.

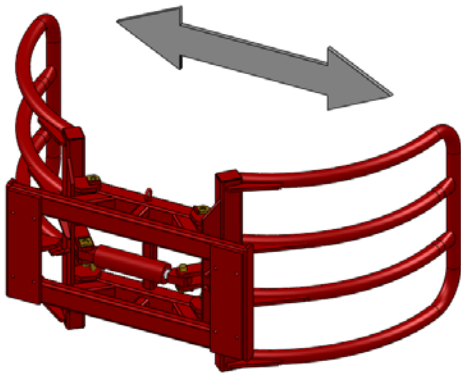
De balenklemmen voor het vervoer van in folie gewikkelde ronde- of rechthoekige balen mogen beslist niet worden gebruikt voor personenvervoer!

1.3.1 Instructies voor het opnemen van een ronde baal

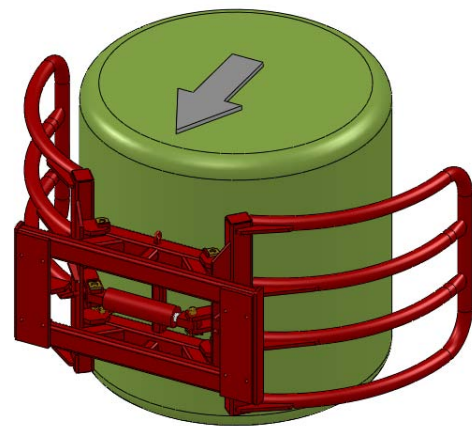
1. Rijd met het hoofdframe recht overeind en de grijpers uit elkaar naar de ronde baal.
2. Zorg ervoor dat het frame tegen de achterkant van de baal terechtkomt.
3. De baal moet midden voor de klem komen. De grijpers moeten aan beide zijden van de ronde baal komen.
4. Is de balenklem op de juiste wijze geplaatst, dan kan de cilinder bediend worden, zodat de grijpers naar elkaar toekomen en de baal opgenomen kan worden.

1.3.2 Instructies voor het opnemen van een rechthoekige baal

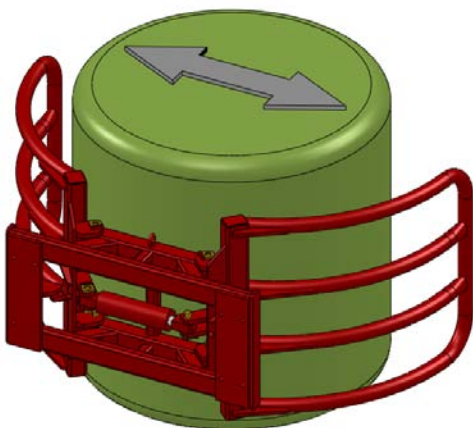
1. Zie instructie voor het opnemen van een ronde baal, en lees 'rechthoekige' i.p.v. 'ronde'.



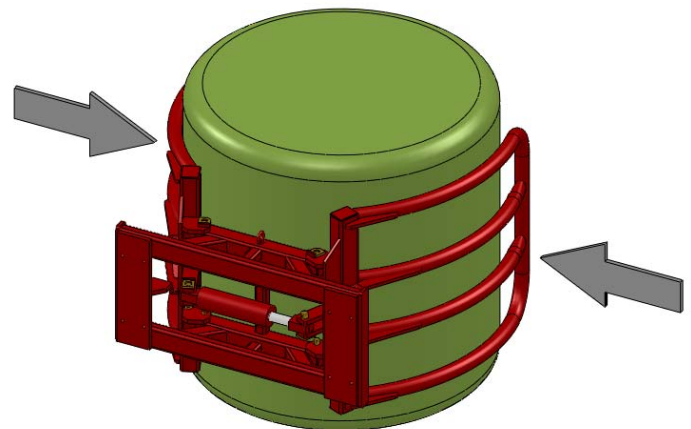
Figuur 1.3.1-Illustratie instructie 1



Figuur 1.3.2-Illustratie instructie 2



Figuur 1.3.3-Illustratie instructie 3



Figuur 1.3.4-Illustratie instructie 4




LET OP:

Zorg ervoor dat balen stevig geplaatst of gestapeld worden, zodat ze niet onverwacht kunnen gaan rollen of bewegen.

1.4 Aansprakelijkheid

Deze handleiding moet worden gelezen door alle personen die aan en met deze machine werken. Bovendien mogen zij de machine uitsluitend voor het vooropgestelde doel gebruiken. Dit omvat mede de onderstaande punten:

1. Er mag uitsluitend volgens de aanwijzingen en binnen de functionele begrenzings (bijv. max. hydraulische werkdruk) worden gewerkt, zoals die in de voorschriften zijn vastgesteld. Er moet met deugdelijk en goed gereedschap worden gewerkt.
2. Elektrische / elektronische apparatuur inclusief toebehoren (bijv. kabels) moeten volgens de algemene gebruiksregels voor niet-waterdichte draagbare elektrische en elektronische apparaten worden behandeld, dat betekent o.a.:
 - a) Opslaan en bewaren in schone, droge omgeving en buiten bereik van knaagdieren, etc.
 - b) Behoed de apparatuur voor harde, ongedempte schokken en voor nat worden (regen).
3. Er mogen uitsluitend originele dan wel daaraan gelijkwaardige vervangingsonderdelen gebruikt worden welke volgens voorschrift gemonteerd dienen te worden (bijv. de aangegeven aanhaalmomenten). Een deel (of smeermiddel) geldt als gelijkwaardig, indien het nadrukkelijk door WIFO is goedgekeurd of indien men kan aantonen dat het de voor de betreffende functie(s) vereiste eigenschappen bezit.
4. Gebruik altijd smeermiddelen welke aan de specificaties voldoen zoals beschreven in de handleiding.
5. De ter plaatse geldende voorschriften t.a.v. ongevallen preventie, veiligheid, verkeer en transport moeten te allen tijde worden opgevolgd.
6. Er mogen uitsluitend personen met en/of aan de machine werken die de machine kennen en van mogelijke gevaren op de hoogte zijn.
7. Veranderingen aan de machine die niet uitdrukkelijk door WIFO zijn goedgekeurd sluiten elke aansprakelijkheid van WIFO-Anema B.V. ten aanzien van mogelijke schade uit.

	<p><i>Het niet opvolgen van de regels en aanwijzingen in deze handleiding geldt als zware nalatigheid, waardoor elke aansprakelijkheid van WIFO-Anema B.V. voor alle daaruit voortvloeiende gevolgen vervalt. Het risico ligt dan geheel en uitsluitend bij de gebruiker.</i></p>
	<p><i>WIFO-Anema B.V. houdt zich voortdurend bezig met het verbeteren van haar producten. Zij houdt zich dan ook het recht voor alle veranderingen en verbeteringen aan te brengen die zij nodig acht. Een verplichting deze op eerder geleverde machines aan te brengen is daaraan niet verbonden.</i></p>

1.5 Garantie

WIFO-Anema B.V. staat in voor de deugdelijkheid van de door haar geleverde artikelen betreffende materiaal en/of constructiefouten. Deze garantie beperkt zich echter in alle gevallen tot het kosteloos vervangen of repareren van het defecte artikel of deel daarvan. WIFO-Anema B.V. kan niet verantwoordelijk worden gesteld voor enige schade of kosten, voortvloeiende uit een ondeugdelijke levering en/of binnen de garantietermijn defect raken van de door ons geleverde artikelen. **De garantietermijn bedraagt één jaar.**

2. Technische gegevens

2.1 Algemene technische gegevens

Type	BKP	BKP-2	BKP-UF	BKP-UF1
Max. draagvermogen	1500 kg	2 x 1250 kg	1500 kg	1500 kg
Gewicht ¹	250 kg	370 kg	325 kg	600 kg
Max. werkdruk	18Mpa (180bar)	18Mpa (180bar)	14Mpa (140bar)	14Mpa (140bar)
Voorbouw lengte	250 mm	100 mm	170 mm	340 mm
Klembereik	900 – 1300 mm	900 – 1300 mm	750 – 2050 mm	720 – 2480 mm
Min. machine breedte	1140 mm	2550 mm	1150 mm	1500 mm
Type baal	Rond	Rond	Rond/rechthoekig	Rond/rechthoekig

Tabel 2.1.1-Uitvoeringen WIFO balenklemmen

¹ Gewicht exclusief aanbouwdelen

Type	Letter	Beschrijving
BKP/BKP-2/BKP-UF/BKP-UF1	K	Kaal aanbouwframe voor eigen aanbouw
	H	WIFO hefmast aankoppeling
	D	Driepunt (cat. II) aankoppeling
	V	Voorlader aankoppeling

Tabel 2.1.2-Beschrijving gegevens op typeplaatje

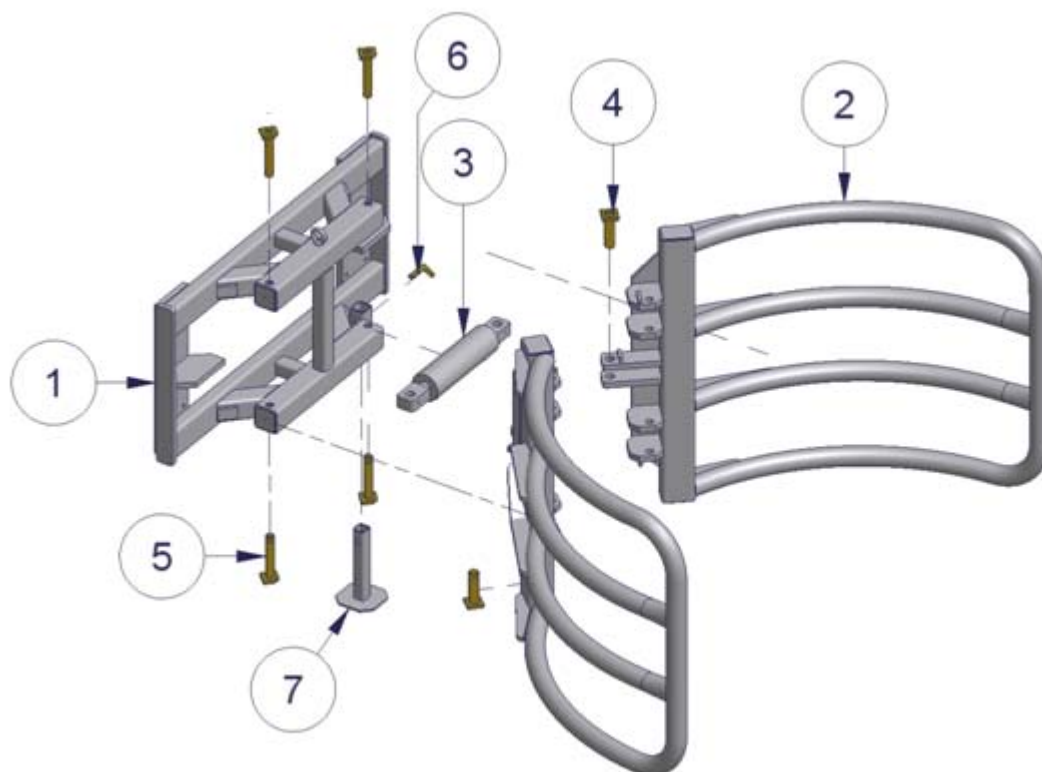
Type	Beschrijving	Draaihoek
K-90	Kantelframe verticaal t.b.v. hefmast, etc.	90°
D-180	Draai-inrichting horizontaal t.b.v. voorlader, etc.	180°

Tabel 2.1.3-Accessoires WIFO BKP balenklem

Voor elk type balenklem zijn er verschillende aanbouwmogelijkheden beschikbaar aan het hefwerktuig. Dit hangt af van welk type hefwerktuig u gebruikt in combinatie met de WIFO balenklem.

2.2 BKP

2.2.1 Onderdeellijst



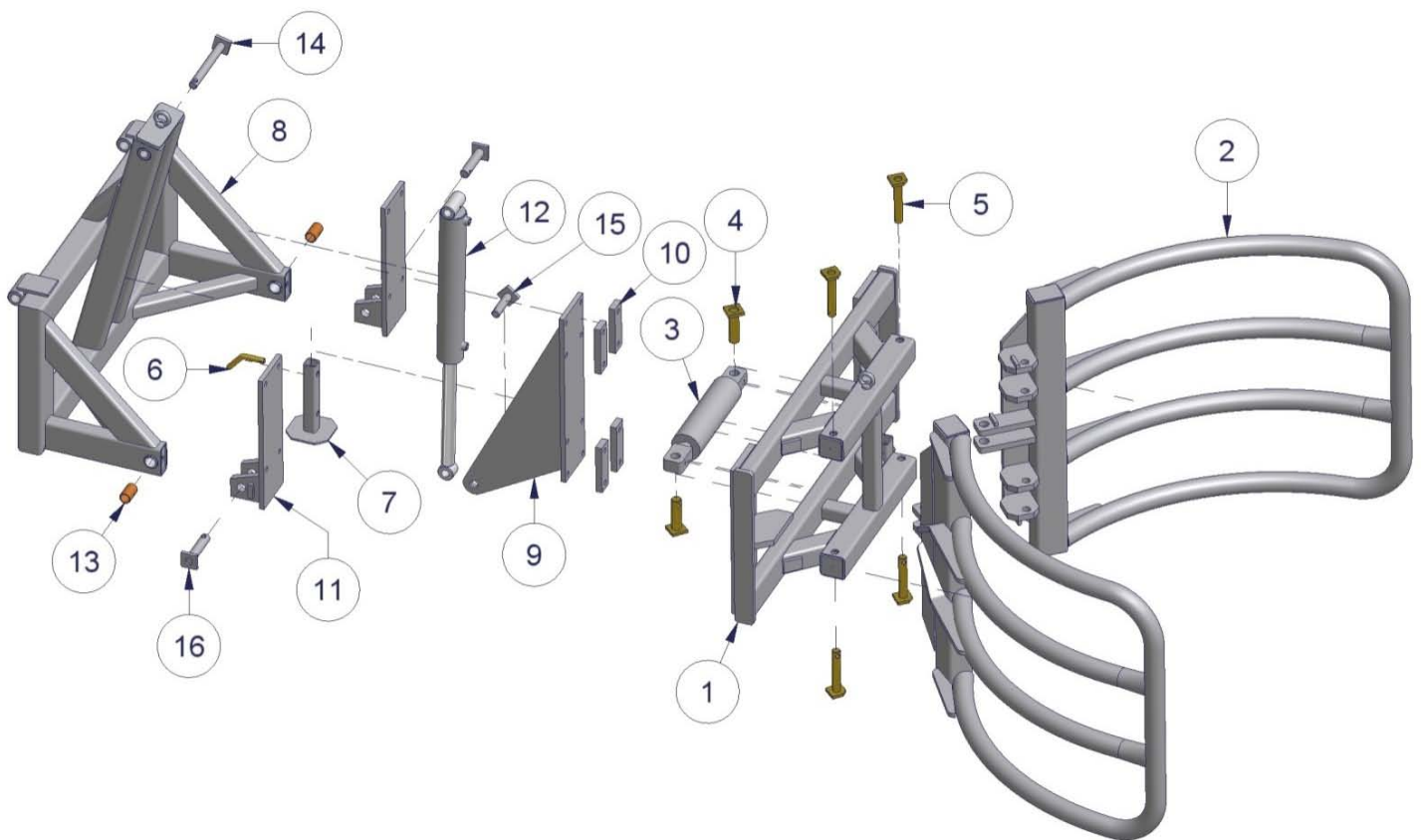
Nummer	Beschrijving
1	Hoofdframe BKP
2	Klem BKP
3	Klemcilinder DW 80-40-200
4	Cilinderpen
5	Scharnierpen
6	Pen steunpoot
7	Steunpoot

Tabel 2.2.1-Onderdeellijst voor BKP

2.3 BKP + K-90 (accessoire)

De BKP balenklem is uit te rusten met een kantelframe tussen de balenklem en het vorkenbord van de hefmast om ronde balen 90° te kunnen kantelen. Voor de bediening is een extra dubbelwerkende hydraulische aansluiting op het vorkenbord van de hefmast nodig.

2.3.1 Onderdeellijst



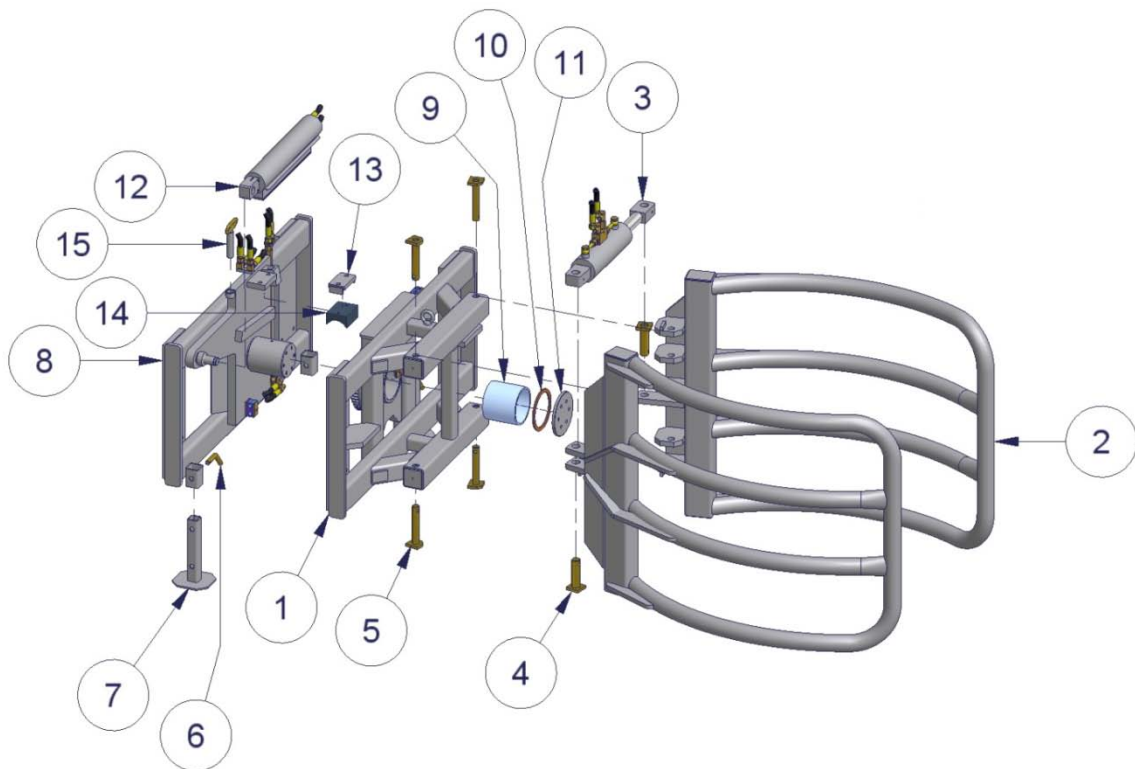
Nummer	Beschrijving	Nummer	Beschrijving
1	Hoofdframe BKP	9	Kantelcilinderplaat
2	Klem BKP	10	Klemplaat kantelcilinderplaat
3	Klemcilinder DW 80-40-200	11	Draaipuntplaat
4	Cilinderpen	12	Kantelcilinder DW 70-40-410
5	Scharnierpen	13	Lager
6	Pen steunpoot	14	Cilinderpen bodemzijde
7	Steunpoot	15	Cilinderpen stangzijde
8	Vast frame	16	Kantelpen

Tabel 2.3.1-Onderdeellijst voor BKP + K-90

2.4 BKP + D-180 (accessoire)

De BKP balenklem is uit te rusten met een draaiframe, waardoor de balenklem 180° kan draaien. Voor de bediening is een extra dubbelwerkende hydraulische aansluiting op het hefwerktuig nodig.

2.4.1 Onderdeellijst

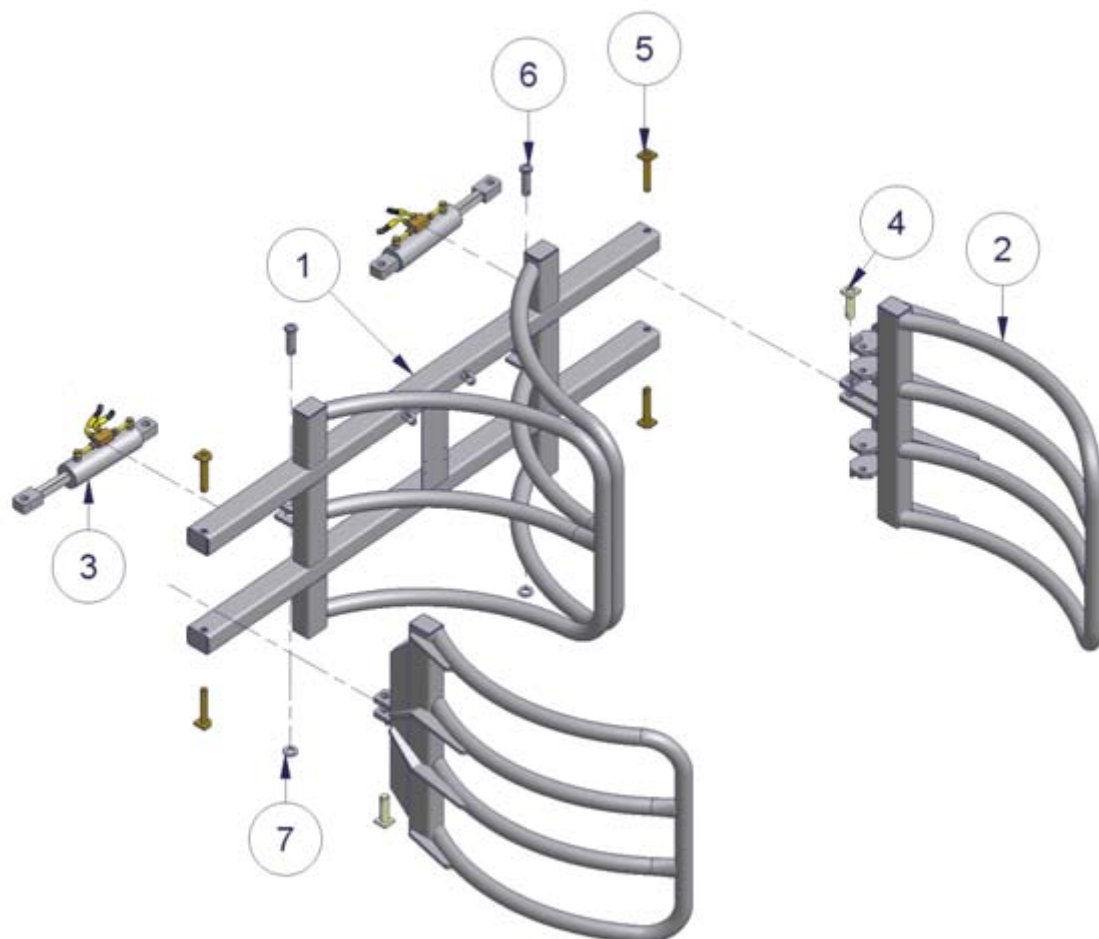


Nummer	Beschrijving	Nummer	Beschrijving
1	Draaiframe	9	Glijlager
2	Klem BKP	10	Bronzen ring
3	Klemcilinder DW 80-40-200	11	Borgplaat
4	Cilinderpen	12	Kantelcilinder DW 70-30-377
5	Scharnierpen	13	Houder geleideblok
6	Pen steunpoot	14	Geleideblok
7	Steunpoot	15	Blokkeerpen
8	Vast frame		

Tabel 2.4.1-Onderdeellijst voor BKP + D-180

2.5 BKP-2

2.5.1 Onderdeellijst



Nummer	Beschrijving
1	Hoofdframe BKP-2
2	Klem BKP
3	Klemcilinder BKP DW 80-40-200
4	Cilinderpen
5	Scharnierpen
6	Cilinderpen frame
7	Ring cilinderpen

Tabel 2.5.1-Onderdeellijst voor BKP-2

2.5.2 Inbedrijfstelling van BKP/BKP + D-180/BKP-2

1. Het aankoppelen van de klem voor in folie gewikkelde ronde balen aan het hefwerktuig is afhankelijk van de uitvoering van de klem. Hieronder volgen de beschrijvingen voor de verschillende uitvoeringen:
 - a) **Driepunt (cat. II) aankoppeling**

Controleer of de trekstangen van de hefinrichting van de trekker op gelijke hoogte staan. Koppel de klem aan de categorie II driepuntshefinrichting van de trekker. Gebruik deugdelijke pennen en borgclips. Stel de topstang zo in dat de balenklem horizontaal staat. De zijdelingse speling van de balenklem in de hefinrichting dient minimaal te zijn. Stel dat in met de stabilisatoren van de hefinrichting.
 - b) **Voorlader-/verreiker- en shovel aankoppeling**

Ontgrendel het snelkoppelframe. Kantel het snelkoppelframe voorover m.b.v. de kipcilinders en haak de balenklem aan de voorlader/verreiker/shovel. De haken moeten tussen de geleidingsnokken op het snelkoppelsysteem vallen. Kantel nu het snelkoppelframe achterover d.m.v. de kipcilinders en vergrendel het snelkoppelframe weer, zodat de balenklem stevig bevestigd wordt.
 - c) **Hefmast**

Verwijder de pennen. Haak de balenklem zodanig aan de hefmast, dat de klem midden achter de hefmast komt. Plaats de pennen weer, zodat de klem stevig bevestigd wordt. Gebruik deugdelijke pennen, bouten en moeren.
2. Sluit de hydrauliek slangen aan en zorg er hierbij voor dat de snelkoppelingen goed schoon zijn, zodat er geen vuil in het hydraulisch systeem van de machine komt.
3. Controleer vervolgens of de hydraulische slangen overal vrij langs kunnen bewegen en loop na of het systeem geen olie lekt.
4. Controleer de balenklem op de juiste werking door het bedienen van de hydraulische functies.

2.5.3 Inbedrijfstelling van BKP + K-90

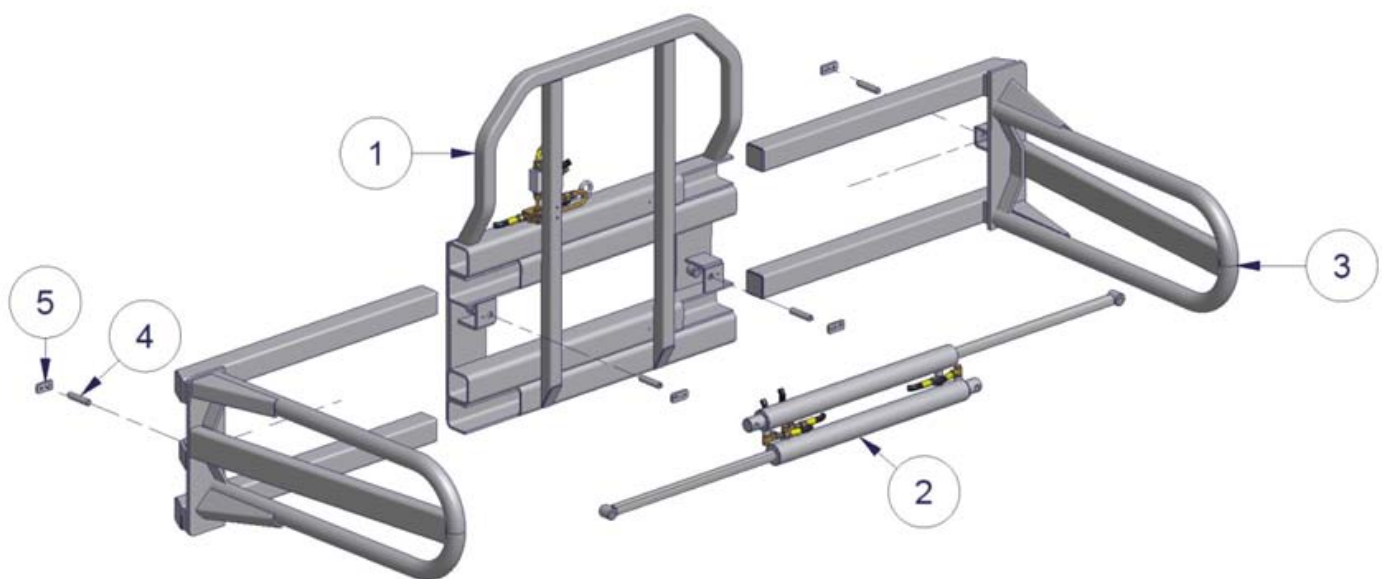
1. De balenklem type BKP geschikt voor de hefmast is uit te rusten met een kantelframe tussen de balenklem en het vorkenbord van de hefmast om ronde balen 90° te kunnen kantelen. Voor de bediening is een extra dubbelwerkende hydraulische aansluiting op het vorkenbord van de hefmast nodig. Hieronder volgt de beschrijving voor de aanbouw aan een hefmast:
 - a) **Hefmast**

Verwijder de pennen. Haak het kantelframe zodanig aan de hefmast dat het kantelframe midden achter de hefmast komt. Plaats de pennen weer, zodat het kantelframe stevig aan de hefmast bevestigd wordt. Koppel daarna de balenklem aan het kantelframe. Gebruik deugdelijke pennen, bouten en moeren.

De WIFO balenklem is nu gereed voor gebruik.

2.6 BKP-UF

2.6.1 Onderdeellijst



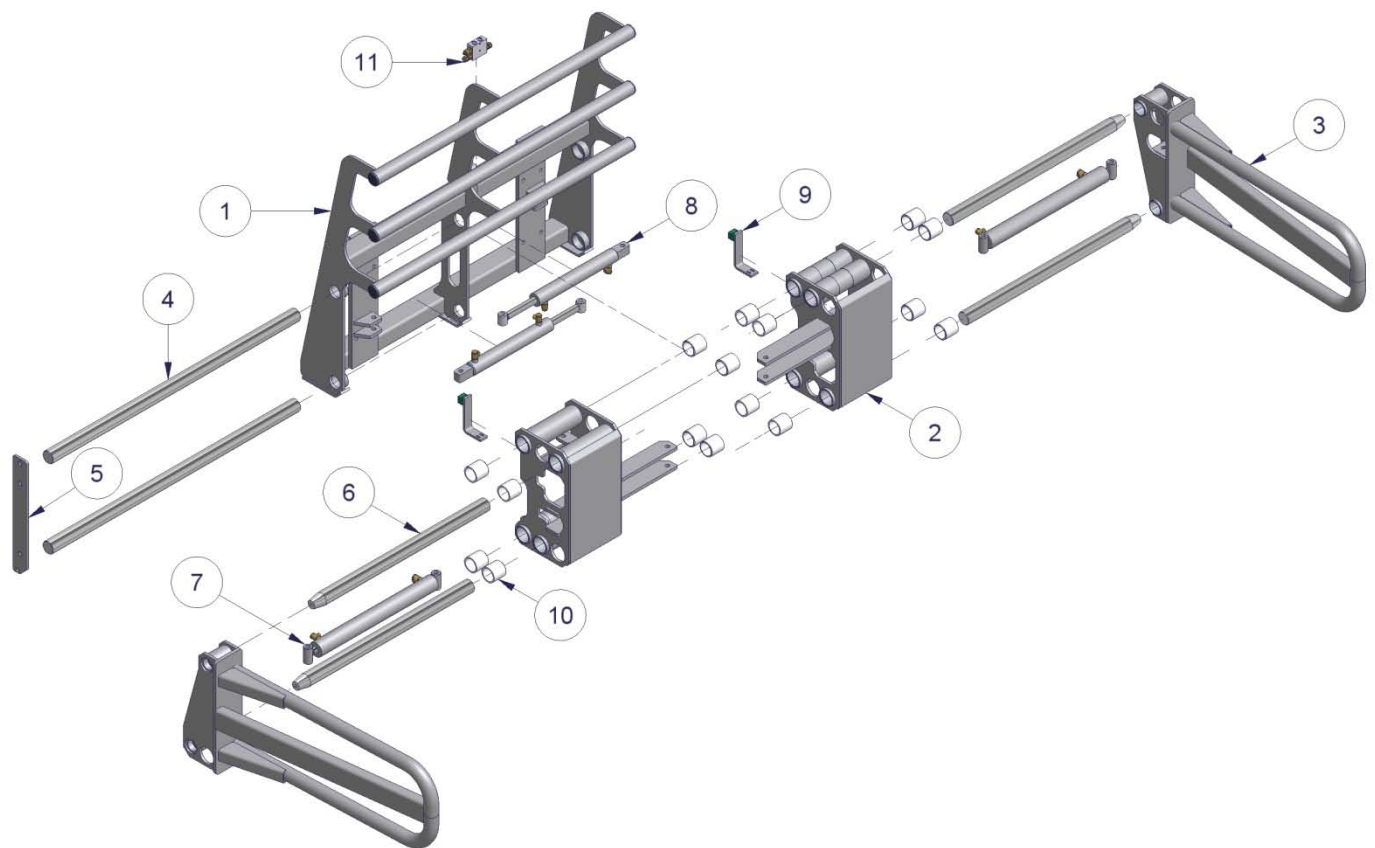
Nummer	Beschrijving
1	Hoofdframe BKP-UF
2	Klemcilinder DW 60-35-665
3	Klem BKP-UF
4	Pen BKP-UF
5	Borgplaat BKP-UF

Tabel 2.6.1-Onderdeellijst voor BKP-UF

2.7 BKP-UF1

2.7.1 Onderdeellijst

Bij het ontbreken van twee dubbelwerkende aansluitingen op het hefwerktuig, wordt gebruik gemaakt van een elektrisch hydraulisch omschakelventiel of twee 3-weg kranen om de verstelcilinders voor de breedte-instelling te bedienen.



Nummer	Beschrijving
1	Hoofdframe BKP-UF1
2	Lagersectie
3	Klem BKP-UF1
4	Geleide-as hoofdframe
5	Borgplaat geleide-as hoofdframe
6	Geleide-as klemarm
7	Klemcilinder DW 60-35-550
8	Verstelcilinder DW 50-30-330
9	Leidingstrip
10	Kunststof bussen
11	Elektrisch hydraulisch omschakelventiel

Tabel 2.7.1-Onderdeellijst voor BKP-UF1

2.7.2 Inbedrijfstelling van BKP-UF/BKP-UF1

1. Het aankoppelen van de klem voor in folie gewikkelde rechthoekige balen aan het hefwerktuig is afhankelijk van de uitvoering van de klem. Hieronder volgen de beschrijvingen voor de verschillende uitvoeringen:
 - a) **Driepunt (cat. II) aankoppeling**

Controleer of de trekstangen van de hefinrichting van de trekker op gelijke hoogte staan. Koppel de klem aan de categorie II driepuntshefinrichting van de trekker. Gebruik deugdelijke pennen en borgclips. Stel de topstang zo in dat de balenklem horizontaal staat. De zijdelingse speling van de balenklem in de hefinrichting dient minimaal te zijn. Stel dat in met de stabilisatoren van de hefinrichting.
 - b) **Voorlader-/verreiker- en shovel aankoppeling**

Ontgrendel het snelkoppelframe. Kantel het snelkoppelframe voorover m.b.v. de kipcilinders en haak de balenklem aan de voorlader/verreiker/shovel. De haken moeten tussen de geleidingsnokken op het snelkoppelsysteem vallen. Kantel nu het snelkoppelframe achterover d.m.v. de kipcilinders en vergrendel het snelkoppelframe weer, zodat de balenklem stevig bevestigd wordt.
 - c) **Hefmast**

Verwijder de pennen. Haak de balenklem zodanig aan de hefmast, dat de klem midden achter de hefmast komt. Plaats de pennen weer, zodat de klem stevig bevestigd wordt.
2. Sluit de hydrauliekslangen aan en zorg er hierbij voor dat de snelkoppelingen goed schoon zijn, zodat er geen vuil in het hydraulisch systeem van de machine komt. Bij het ontbreken van twee dubbelwerkende aansluitingen op het hefwerktuig wordt een elektrisch bediend omschakelventiel of twee 3-wegkranen toegepast voor het bedienen van de verstelcilinder t.b.v. de breedte-instelling. Afhankelijk van de uitvoering worden de volgende hydrauliekslangen aangesloten:
 - a) **Twee/vierslangen aansluiting**

Sluit de twee paren hydrauliek aan-/afvoer slangen aan op de twee dubbelwerkende aansluitingen op het vorkenbord.
 - b) **Elektrisch bediend omschakelventiel**

Sluit de hydrauliek aan-/afvoer slangen aan op de dubbelwerkende aansluiting op het vorkenbord. Monteer de meegeleverde schakelaar op een zodanige plaats, dat de bestuurder van het hefwerktuig de schakelaar vanaf zijn bedieningsplaats kan bedienen en niet kan verwarren met andere bedieningsorganen. Om veilig te kunnen werken moet onbedoeld bedienen of niet kunnen bedienen uitgesloten worden! Let op het juiste voltage van het hefwerktuig en ventiel. Het voltage is te vinden op de spoel. Sluit een 2-aderig snoer aan volgens het elektrisch schema. Neem eventueel een controlelamp, zekering en/of contactdoos op in het circuit.
3. Controleer vervolgens of de hydraulische slangen en elektriciteitskabels overal vrij langs kunnen bewegen en loop na of het systeem geen olie lekt.
4. Controleer de balenklem op de juiste werking door het bedienen van de hydraulische functies.


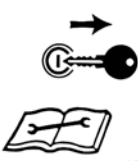
De WIFO balenklem is nu gereed voor gebruik.

2.8 Vervangingsonderdelen

Type	Toebehoren	Onderdeelnummer
BKP	Aan-/afvoerslangen naar klemcilinder	HYLR180031WW90
	Overdruk-/terugslagklep	419058
	Afdichtingset klemcilinder	779288
BKP + K-90	Aan-/afvoerslangen naar klemcilinder	HYLR180031WW90
	Aan-/afvoerslangen naar kantelcilinder	HYLR100031WW90
	Overdruk-/terugslagklep	419058
	Afdichtingset klemcilinder	779288
	Afdichtingset kantelcilinder	7792862
BKP + D-180	Aan-/afvoerslang naar klemcilinder	HYLR180031WW90
	Aan-/afvoerslang naar draaicilinder	HYLR130031WW90
	Slang	HYLR040031WW90
	Elektrisch hydraulisch omschakelventiel	429052
	Overdruk-/terugslagklep	419058
	Afdichtingset klemcilinder	779288
	Afdichtingset draaicilinder	779187A
	Balanceerventiel enkelwerkend	4290057
	Glijlager	429027
BKP-2	Aan-/afvoerslangen naar klemcilinder	HYLR250031WW90
	Volumeregventiel	HYVENTREGEL
	Elektrisch hydraulisch omschakelventiel	429052
	Overdruk-/terugslagklep	419058
	Afdichting set klemcilinder	779288
BKP-UF	Aanvoerslang	HYLR180031WW90
	Afvoerslang	HYLR180041GG90
	Slang	HYLR042031WW
	Slang	HYLR073531WW
	Slang	HYLR100031WW90
	Slang	HYLR080031WW90
	Overdrukventiel 1/2" 100-180 bar	419056
	Enkelwerkende gestuurde terugslagklep 3/8"	419055
Afdichting set klemcilinder	779284	
BKP-UF1	Aan-/afvoerslang	HYLR180041GG90
	Aan-/afvoerslang	HYLR180031WW90
	Slang	HYLR060031WW90
	Slang	HYLR080031WW
	Slang	HYLR080031WW90
	Slang	HYLR100031WW90
	Afdichtingset klemcilinder	779283
	Afdichtingset verstelcilinder	779283
	Kunststof bussen	419038
Overdruk-/terugslagklep 1/2"	419058	

Tabel 2.8.1-Vervangingsonderdelen WIFO balenklemmen

3. Storingen en onderhoud

 	<p>Attentie: <i>Lees de instructies uit de handleiding goed door alvorens onderhoud te plegen aan de machine!</i> <i>Stop de motor en haal de sleutel uit het contact zolang er aan de machine gewerkt wordt!</i></p>
---	--

Zorg ervoor dat de balenklem en grijpers, volledig ingeklapt, zich altijd in de laagste stand bevinden wanneer er onderhoud of reparatie aan de balenklem plaats vindt. Voorkom onbedoeld bedienen van de cilinder(s) of bewegen van de balenklem tijdens onderhoudswerkzaamheden door de motor van het hefwerktuig uit te doen en de sleutel uit het contactslot te verwijderen. Zorg tevens voor een goede ondersteuning van de klem. Een extra maatregel kan genomen worden door de hydrauliekslangen af te koppelen.


3.1 Preventief onderhoud en smering


Na de eerste 8 bedrijfsuren:

- Aansluitingen en wartels van de hydraulische slangen natrekken.
- Bouten **borgplaat (11)** (100Nm) natrekken. (BKP + D-180)
- Controleer de klembouten van de plunjerstangkop kantelcilinder, deze moeten goed vastzitten. (BKP + D-180)
- Draai de tapbouten van het **geleideblok (14)** van de kantelcilinder op spanning (60 Nm), en borg deze met de contraoeren. (BKP + D-180)

Na elke 40 bedrijfsuren:

- Tandwiel en tandheugel van kantelcilinder schoonmaken en invetten. Controleer beide op slijtage. Bij overmatige slijtage dient u deze te vervangen. (BKP + D-180)
- Kantelcilinder ter plaatse van de glijstrook van het **geleideblok (14)** invetten. (BKP-180)
- Controleer de spanning van het geleideblok op de cilinder, indien nodig nastellen met de stelbouten (60 Nm), en borgen met de contraoeren. (BKP + D-180)

	<p><i>Deze sticker geeft de positie van een smeernippel op de machine aan. Smering dient te geschieden na elke 10 bedrijfsuren van de machine. De beste smeermiddelen zijn SAE 30 olie en Grade 2 vetten gebaseerd op Lithium.</i></p>
---	--

	<p><i>Controleer het hydraulische gedeelte regelmatig op lekkage. Probeer nooit een lek met de hand te zoeken of zelfs dicht te houden. Vloeistof onder hoge druk spuit gemakkelijk door huid en kleding en veroorzaakt zware verwondingen. Indien de hydraulische slangen beschadigd zijn dienen deze vervangen te worden om slangbreuk en daaruit voortkomende ongevallen te voorkomen.</i></p>
	<p><i>Controleer regelmatig het olieniveau van het hydraulisch systeem van uw heftruck/trekker.</i></p>

3.2 Storingen

Type balenklem	Probleem	Oplossing
BKP + D-180.	De balenklem staat niet horizontaal als de plunjerstang van de cilinder volledig ingeschoven is.	Draai de klembouten aan de uiteinden van de plunjerstang los en draai de plunjer in of uit het schroefblok. Doe dit totdat het draaiframe (1) horizontaal komt te staan met het vast frame (8). Draai de klembouten weer goed vast.
	De lagering (glijlager) op de asprop vertoont speling.	Het lager is versleten en dient vervangen te worden door een vakbekwaam monteur. Zie hoofdstuk 3.3.1.

Tabel 3.2.1-Storingstabel

	<p><i>Indien er zich andere problemen voordoen kunt u het beste contact opnemen met uw dealer. Deze zal u graag van dienst zijn.</i></p>
---	---

3.3 Werkzaamheden uit te voeren door een vakbekwaam monteur



Gebruik bij het vervangen van onderdelen altijd originele WIFO onderdelen, anders kan de garantie vervallen.

3.3.1 Instructies voor het vervangen van het glijlager t.b.v. BKP + D-180

1. Koppel de hydrauliekslangen af.
2. Neem de balenklem van het hefwerktuig en leg deze met de achterkant op een vlakke, stabiele ondergrond.
3. Haal de druk van het **geleideblok (14)** door de aandrukbouten los te draaien.
4. Ondersteun de balenklem zodanig dat deze niet meer op het tandwiel van het **draaiframe (1)** rust.
(Gebruik geschikte hefapparatuur, de minimale hefcapaciteit moet groter zijn dan het gewicht van de balenklem, zie technische gegevens hoofdstuk 2.1)
5. Verwijder de **borgplaat (11)** door het los halen van de zes inbusbouten. Voorkom het onverwacht verschuiven van het draaiframe van de achterplaat.
6. Trek het draaiframe van de asprop, en maak de asprop van het **vast frame (8)** schoon en controleer op slijtage; *Neem bij slijtage contact op met de dealer. Controleer ook de werking van de smering. Het smeermiddel moet via de smeernippel en via de smeeroening op de asprop op de lagerbus komen. Indien nodig moet dit smeerkanaal schoon worden gemaakt.*
7. Pers het oude **glijlager (9)** uit het lagerhuis vanaf de tandwielzijde naar de voorkant van het draaiframe. Maak het lagerhuis en de asprop schoon.
8. Pers het nieuwe glijlager in het lagerhuis. Let er op dat het glijlager goed past en voorkom beschadigen. De voorkant van het glijlager moet vlak komen met de voorkant van het lagerhuis.
9. Plaats het draaiframe met het nieuwe glijlager terug op het vast frame. Voorkom beschadiging van het glijlager door goede ondersteuning en geleiding. Denk erom dat het draaiframe en de kantelcilinder weer in de juiste positie komen te zitten.
10. Monteer de borgplaat met de zes inbusbouten en zet deze goed vast (100Nm).
11. Plaats het geleideblok weer en breng het met de aandrukbouten onder spanning (60Nm). Borg de bouten met de contraoeren.
12. Plaats de balenklem terug op het hefwerktuig.
13. Smeer de lagering, sluit de hydrauliekslangen aan en controleer de balenklem op de juiste werking.



EG-VERKLARING VAN OVEREENSTEMMING VOOR MACHINES
EC-DECLARATION OF CONFORMITY FOR MACHINERY
EG-MASCHINENÜBEREINSTIMMUNGSERKLÄRUNG
DÉCLARATION DE CONFORMITÉ "CE" POUR MACHINES

Fabrikant/Manufacturer/Fabrikant/Fabricant:

WIFO-Anema B.V.

Adres/Address/Adresse/Adresse:

Hegebeintumerdyk 37

9172 GP Ferwert

The Netherlands

Verklaart hiermede dat /Herwith declares that/Erklärt hiermit, daß/Déclare ci-après que

Serienummer/Serial number/Serienummer/Numéro de série:

Uitvoering/Model/Ausführung/Modèle:

- Voldoet aan de bepalingen van de Machinerichtlijn (Richtlijn 2006/42/EG, zoals laatstelijk gewijzigd) en de nationale wetgeving ter uitvoering van deze richtlijn;
- Is in conformity with the provisions of the Machine Directive (Directive 2006/43/EC, as amended) and with national implementing legislation;
- Konform ist mit den einschlägigen Bestimmungen der EG-Maschinerichtlinie (EG-Richtlinie 2006/42/EG), inklusive deren Änderungen, sowie mit dem entsprechenden Rechtserlaß zur Umsetzung der Richtlinie in nationales Recht;
- Est conforme aux dispositions de la Directive "Machines" (Directive 2006/42/EC telle que dernièrement modifiée) et la législation nationale adoptée en application de ladite directive.

Ferwert, March 2009

Wytze Anema
(Director)