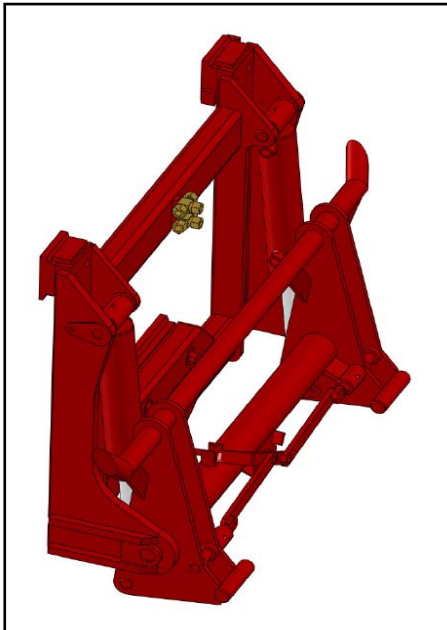
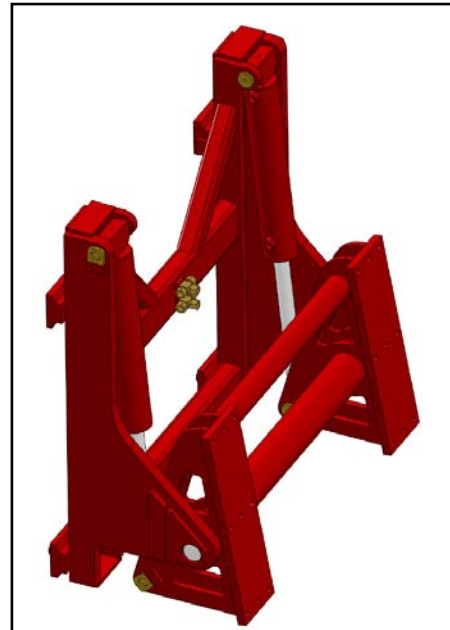


FE-200/FE-300

Kantelframes



FE-200



FE-300





Nederlands

Inhoudsopgave

1. AAN DE GEBRUIKER	2
1.1 INLEIDING	2
1.2 VEILIGHEIDSVOORSCHRIFTEN EN WAARSCHUWINGEN.....	3
1.2.1 <i>Veiligheidsvoorschriften</i>	3
1.2.2 <i>Veiligheidsstickers en waarschuwingsafbeeldingen</i>	5
1.2.3 <i>Plaats van de veiligheidsstickers op de machine</i>	5
1.3 GEBRUIKSDOEL	6
1.4 AANSPRAKELIJKHEID.....	7
1.5 GARANTIE.....	7
2. TECHNISCHE GEGEVENS	8
2.1 ALGEMENE TECHNISCHE GEGEVENS	8
2.2 FE-200.....	9
2.2.1 <i>Onderdeellijst</i>	9
2.2.2 <i>Inbedrijfstelling van FE-200 kantelframe</i>	10
2.2.3 <i>Instructie voor het aankoppelen van een werktuig met Euro aankoppeling</i>	10
2.3 FE-300.....	11
2.3.1 <i>Onderdeellijst</i>	11
2.3.2 <i>Inbedrijfstelling van FE-300 kantelframe</i>	12
2.4 VERVANGINGSONDERDELEN	13
3. ONDERHOUD EN STORINGEN.....	14
3.1 PREVENTIEF ONDERHOUD EN SMERING	14
3.2 STORINGEN	14

1. Aan de gebruiker

1.1 Inleiding

Deze handleiding dient tot doel om u te informeren over de inbedrijfstelling, het gebruik en het onderhoud van uw nieuwe WIFO kantelframe. Daarnaast bevat deze handleiding veiligheidsinstructies, welke een gevaarloze toepassing verzekeren.

WIFO-Anema B.V. streeft er voortdurend naar om haar producten te verbeteren. WIFO-Anema B.V. behoudt zich het recht voor alle veranderingen en verbeteringen uit te voeren die zij nodig acht.

Voor de inbedrijfstelling dient men de handleiding en de veiligheidsvoorschriften grondig te lezen en in acht te nemen. Indien er na het lezen van de handleiding nog vragen openstaan, kunt u zich het best tot uw dealer wenden.

Wij wensen u veel werkplezier met uw WIFO kantelframe.



LET OP:

Lees deze handleiding zorgvuldig door alvorens de machine in gebruik wordt genomen en volg alle aanwijzingen op. Dit om een veilige, storingsvrije werking te garanderen.


Bewaar deze handleiding zorgvuldig voor toekomstig gebruik!


WIFO-Anema B.V.

Dealer:

1.2 Veiligheidsvoorschriften en waarschuwingen

Leest u deze handleiding voordat u de machine voor het eerst gebruikt en neem absoluut de veiligheidsinstructies in acht. Bijzonder belangrijke plaatsen zijn met een pictogram gekenmerkt.

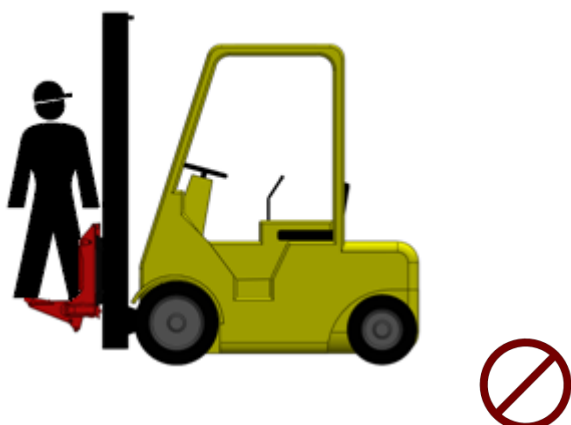
	<p><i>Dit teken vindt u bij alle belangrijke veiligheidsinstructies in deze handleiding. Neem de instructies nauwkeurig in acht, en gedraagt u zich in deze gevallen bijzonder voorzichtig.</i></p>
---	---

	<p><i>Dit teken vindt u bij alle belangrijke handelingen die ten strengste verboden zijn. Neem dit verbod nauwkeurig in acht.</i></p>
---	---

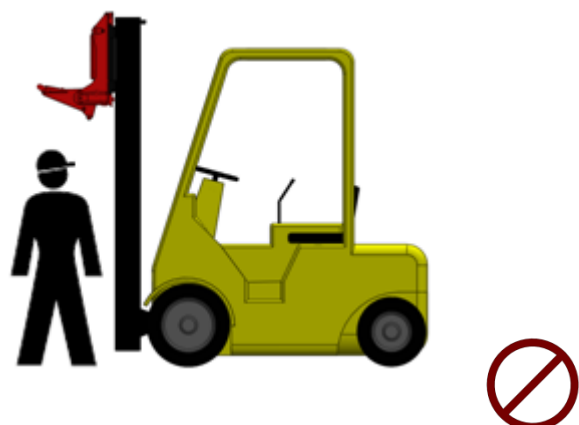
Alle personen, die met de inbedrijfstelling, de bediening en het onderhoud van de machine zijn belast, moeten de navolgende instructies aandachtig lezen en in acht nemen.

1.2.1 Veiligheidsvoorschriften

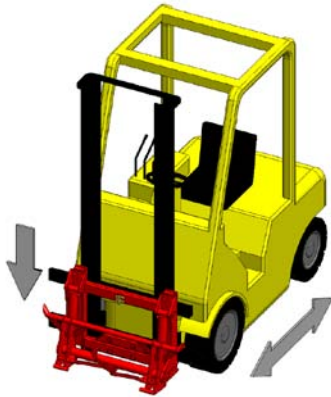
De hierna volgende veiligheidsvoorschriften gelden voor elk type WIFO kantelframe. Hierbij wordt geen onderscheid gemaakt voor het gebruikte hefvoertuig.




Laat niemand meerijden.




Ga nooit onder het kantelframe staan en blijf uit de buurt van het werkgebied van het kantelframe.



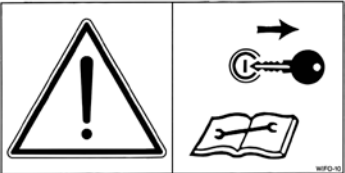
Transporteer het kantelframe met het aangekoppelde werktuig zo laag mogelijk om het transportwerktuig zo stabiel mogelijk te houden.

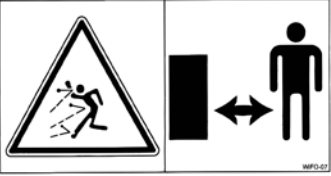
	<p><i>Zorg er altijd voor dat de pennen die het klemblok aan het kantelframe verbinden goed zijn geborgd. Controleer ook of de bouten die de ophangblokken aan het kantelframe verbinden goed zijn vastgedraaid.</i></p>
	<p><i>Zorg er voor dat de hydrauliek slangen tijdens gebruik niet bekneld kunnen raken.</i></p>
	<p><i>Zorg dat altijd voldoende druk op alle wielen van het werktuig blijft rusten om de combinatie stabiel en bestuurbaar te houden; houd dan ook rekening met verplaatsen van het zwaartepunt tijdens kantelen van het frame en werktuig en let vooral op bij het werken in ruw terrein en op hellingen. Gebruik indien nodig contragewichten en/of dubbellucht.</i></p>
	<p><i>Zorg er voor dat de bedieningshendel voor het kantelen niet met andere bedieningshendels verward kan worden om onbedoeld bedienen te voorkomen.</i></p>
	<p><i>Bedien het kantelframe uitsluitend vanaf de bestuurdersplaats van de heftruck/trekker. Zorg er voor dat vanaf deze plaats altijd voldoende zicht is op de werkzaamheden.</i></p>
	<p><i>Zet de heftruck/hefmast alleen weg met het kantelframe in de laagste stand. Zorg dat de combinatie geen onverwachte bewegingen kan maken als de heftruck/trekker niet gebruikt wordt. Koppel eventueel de hydrauliek slangen af.</i></p>

1.2.2 Veiligheidsstickers en waarschuwingsafbeeldingen

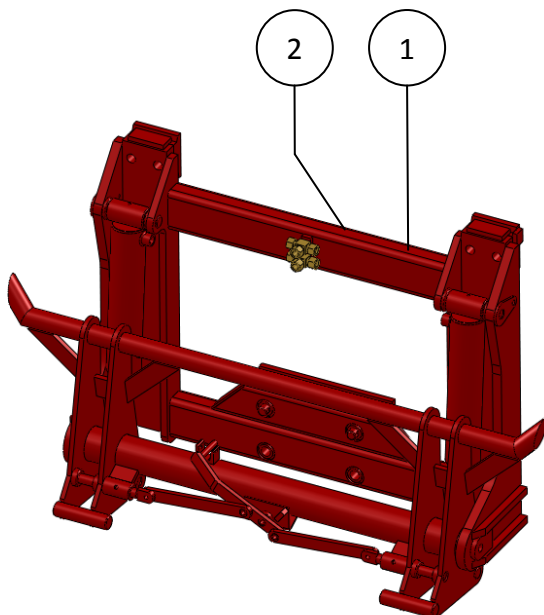
	<p><i>Veilig werken betekent ook dat u zich goed informeert over de verschillende veiligheidsstickers op de machine. U moet goed weten waarvoor ze u waarschuwen.</i></p> <p><i>Stickers die loszitten, onleesbaar zijn of van de machine af zijn moeten worden vervangen.</i></p>
---	--

Op de machine bevindt zich een aantal veiligheidsstickers. De stickers die gebruikt worden op deze machine hebben de volgende betekenis:

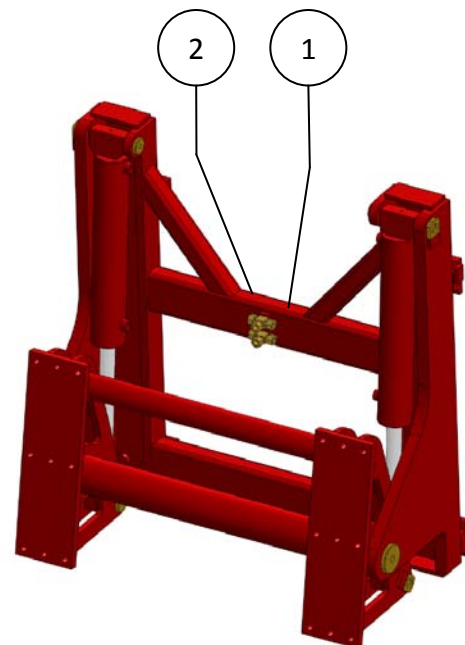
	<p>Attentie: <i>Lees de instructies uit de handleiding goed door alvorens onderhoud te plegen aan de machine!</i> <i>Stop de motor en haal de sleutel uit het contact zolang er aan de machine gewerkt wordt!</i></p>	<p>1</p>
---	--	----------

	<p>Gevaar: <i>Bewaar altijd een veilige afstand tussen u en de machine!</i></p>	<p>2</p>
--	---	----------

1.2.3 Plaats van de veiligheidsstickers op de machine



Figuur 1.2.1-Plaats veiligheidsstickers voor kantelframe FE-200



Figuur 1.2.2-Plaats veiligheidsstickers voor kantelframe FE-300

1.3 Gebruiksdoel

Een WIFO FE-200 kantelframe is uitsluitend geschikt voor montage aan een FEM II/III heftruck vorkenbord. Aan het kantelframe kunnen werktuigen worden gekoppeld die niet beschikken over een kipinrichting om zo toch de functie aan het werktuig toe te voegen. Het kantelframe van de FE-200 is uitgevoerd met een Euro (voorlader) snelvergrendeling systeem.

Een WIFO FE-300 kantelframe is uitsluitend geschikt voor montage aan een FEM III/IV heftruck vorkenbord. Aan het kantelframe kunnen werktuigen worden gekoppeld die niet beschikken over een kipinrichting om zo toch de functie aan het werktuig toe te voegen. Het kantelframe van de FE-300 is uitgevoerd met twee universele platen waar diverse aankoppeldelen op geschroefd kunnen worden.



LET OP:

De capaciteit van de heftruck of hefmast moet groter zijn dan het totaal van de massa van het kantelframe en lading. De heftruck of hefmast moet uitgerust zijn met tenminste een dubbelwerkende hydraulische aansluiting op het vorkenbord.

Het kantelframe mag beslist niet worden gebruikt voor personenvervoer!

1.4 Aansprakelijkheid

Deze handleiding moet worden gelezen door alle personen die aan en met deze machine werken. Bovendien mogen zij de machine uitsluitend voor het vooropgestelde doel gebruiken. Dit omvat mede de onderstaande punten:

1. Er mag uitsluitend volgens de aanwijzingen en binnen de functionele begrenzings (bijv. max. hydraulische werkdruk) worden gewerkt, zoals die in de voorschriften zijn vastgesteld. Er moet met deugdelijk en goed gereedschap worden gewerkt.
2. Elektrische / elektronische apparatuur inclusief toebehoren (bijv. kabels) moeten volgens de algemene gebruiksregels voor niet-waterdichte draagbare elektrische en elektronische apparaten worden behandeld, dat betekent o.a.:
 - a) Opslaan en bewaren in schone, droge omgeving en buiten bereik van knaagdieren, etc.
 - b) Behoed de apparatuur voor harde, ongedempte schokken en voor nat worden (regen).
3. Er mogen uitsluitend originele dan wel daaraan gelijkwaardige vervangingsonderdelen gebruikt worden welke volgens voorschrift gemonteerd dienen te worden (bijv. de aangegeven aanhaalmomenten). Een deel (of smeermiddel) geldt als gelijkwaardig, indien het nadrukkelijk door WIFO is goedgekeurd of indien men kan aantonen dat het de voor de betreffende functie(s) vereiste eigenschappen bezit.
4. Gebruik altijd smeermiddelen welke aan de specificaties voldoen zoals beschreven in de handleiding.
5. De ter plaatse geldende voorschriften t.a.v. ongevallen preventie, veiligheid, verkeer en transport moeten te allen tijde worden opgevolgd.
6. Er mogen uitsluitend personen met en/of aan de machine werken die de machine kennen en van mogelijke gevaren op de hoogte zijn.
7. Veranderingen aan de machine die niet uitdrukkelijk door WIFO zijn goedgekeurd sluiten elke aansprakelijkheid van WIFO-Anema B.V. ten aanzien van mogelijke schade uit.



Het niet opvolgen van de regels en aanwijzingen in deze handleiding geldt als zware nalatigheid, waardoor elke aansprakelijkheid van WIFO-Anema B.V. voor alle daaruit voortvloeiende gevolgen vervalt. Het risico ligt dan geheel en uitsluitend bij de gebruiker.

WIFO-Anema B.V. houdt zich voortdurend bezig met het verbeteren van haar producten. Zij houdt zich dan ook het recht voor alle veranderingen en verbeteringen aan te brengen die zij nodig acht. Een verplichting deze op eerder geleverde machines aan te brengen is daaraan niet verbonden.

1.5 Garantie

WIFO-Anema B.V. staat in voor de deugdelijkheid van de door haar geleverde artikelen betreffende materiaal en/of constructiefouten. Deze garantie beperkt zich echter in alle gevallen tot het kosteloos vervangen of repareren van het defecte artikel of deel daarvan. WIFO-Anema B.V. kan niet verantwoordelijk worden gesteld voor enige schade of kosten, voortvloeiende uit een ondeugdelijke levering en/of binnen de garantietermijn defect raken van de door ons geleverde artikelen. **De garantietermijn bedraagt één jaar.**

2. Technische gegevens

2.1 Algemene technische gegevens

Type	FE-200	FE-300
Breedte	1200 mm	960 mm
Hoogte	720 mm	980 mm
Voorbowlengte	280 mm	400 mm
Capaciteit	1000 kg	2500 kg
Center of gravity	100 mm	160 mm
Gewicht	175 kg	320 kg ²
Kiphoek ¹	-30°/+90°	-22°/+90°
Cilinders	2x dubbelwerkend	2x dubbelwerkend
Hydraulische aansluiting	1x dubbelwerkend op vorkenbord	1x dubbelwerkend op vorkenbord
Werkdruk	18 MPa (180 bar)	18 MPa (180 bar)

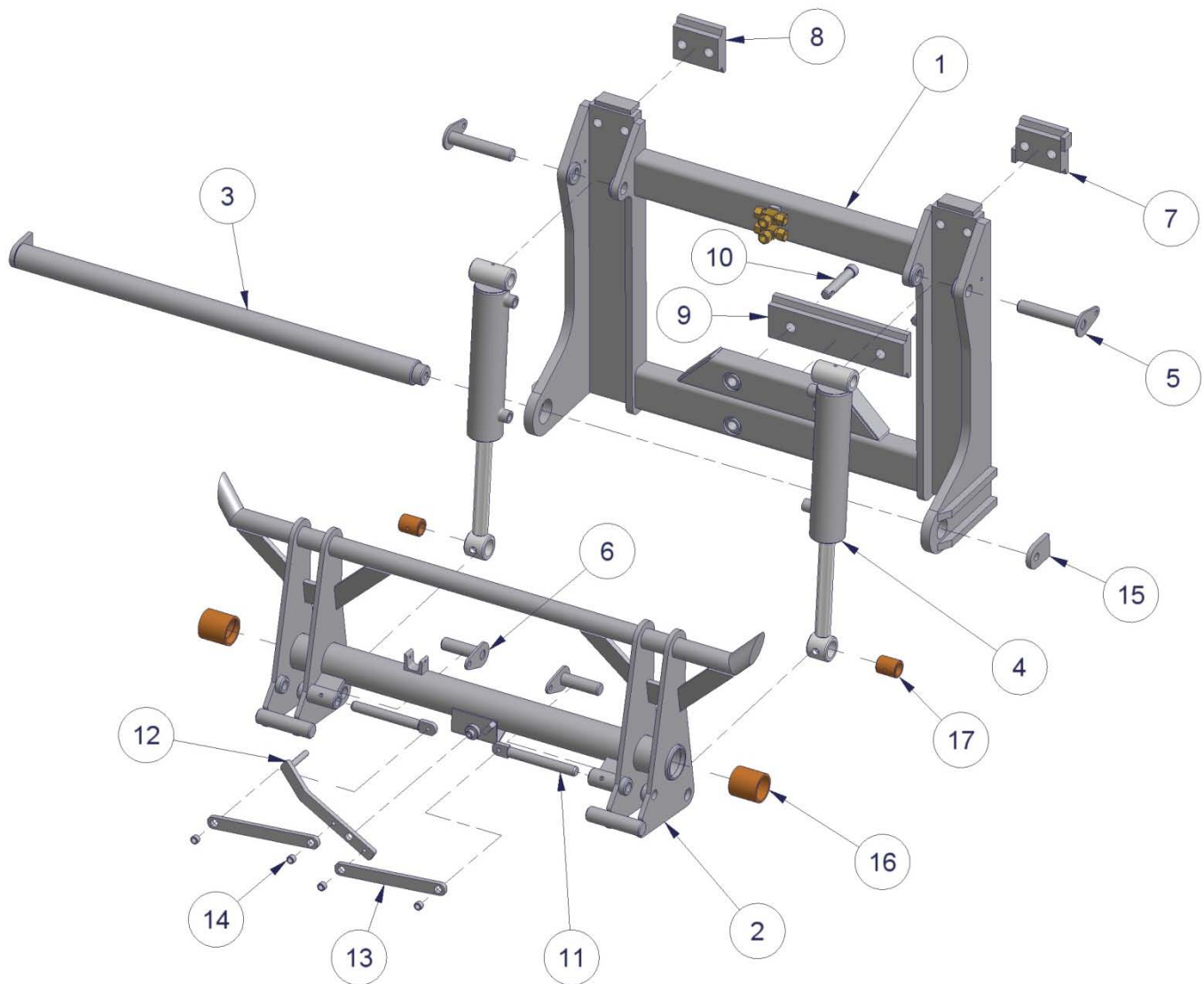
Tabel 2.1.1-Uitvoeringen kantelframes

¹ Kiphoek achterover/kiphoek voorover

² Exclusief gewicht werktuig aankoppeldelen

2.2 FE-200

2.2.1 Onderdeellijst



Nummer	Beschrijving	Nummer	Beschrijving
1	Hoofdframe	10	Klemblokpen
2	Kipframe	11	Snelkoppelpen
3	Draaias	12	Snelkoppelhendel
4	Kipcilinder DW 60-30-200	13	Snelkoppelschoor
5	Cilinderpen hoofdframe	14	Bus
6	Cilinderpen kipframe	15	Borgplaatje
7	Ophangblok met borgnok	16	Bronzen draailager Ø59,3x50,3-L60
8	Ophangblok	17	Bronzen cilinderlager Ø35,2x26-L43
9	Klemblok		

Tabel 2.2.1-Onderdeellijst voor FE-200 kantelframe

2.2.2 Inbedrijfstelling van FE-200 kantelframe

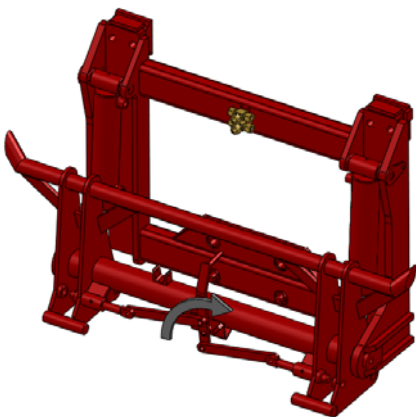
Bevestiging van het kantelframe aan het vorkenbord:

1. Verwijder de vorken van de heftruck of hefmast.
2. Zorg er voor dat het vorkenbord recht en schoon is.
3. Plaats het kantelframe op het vorkenbord van de heftruck of hefmast.
4. Let op dat de blokkeernok van een van de **ophangblokken (7)** in een uitsparing van het vorkenbord valt, zodat het aan te koppelen werktuig midden voor het vorkenbord komt. Indien deze uitsparing ontbreekt moet deze worden ingeslepen.
5. Vergrendel het kantelframe aan het vorkenbord door het klemblok te plaatsen met de bijbehorende pennen. Borg de pennen met de borgclips.
6. Sluit de hydrauliekslangen aan en zorg er hierbij voor dat de snelkoppelingen goed schoon zijn, zodat er geen vuil in het hydraulisch systeem van de machine komt.
7. Controleer vervolgens of de hydraulische slangen overal vrij langs kunnen bewegen en loop na of het systeem geen olie lekt.
8. Controleer het kantelframe op de juiste werking door het bedienen van de hydraulische functies.

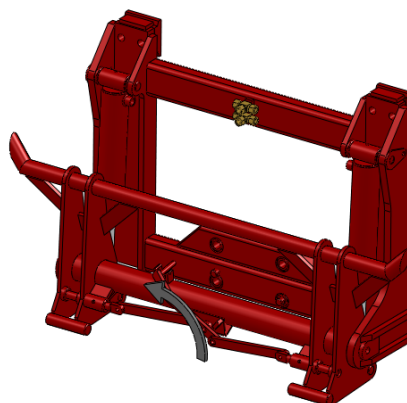
Het WIFO kantelframe is nu gereed voor gebruik.

2.2.3 Instructie voor het aankoppelen van een werktuig met Euro aankoppeling

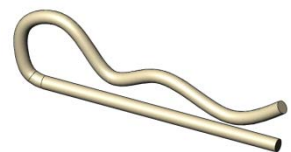
1. Verwijder de borgveer en trek de hendel omhoog zodat het snelkoppelsysteem in de open stand staat.
2. Als het werktuig met Euro aankoppeling aan het kantelframe is gehangen en in aankoppelpositie is gebracht moet de hendel weer naar beneden worden gedrukt tot de hendel in de daarvoor bedoelde uitsparing valt.
3. Plaats vervolgens de borgveer terug in de uitsparing om de hendel te borgen.



Figuur 2.2.1-Aankoppel positie



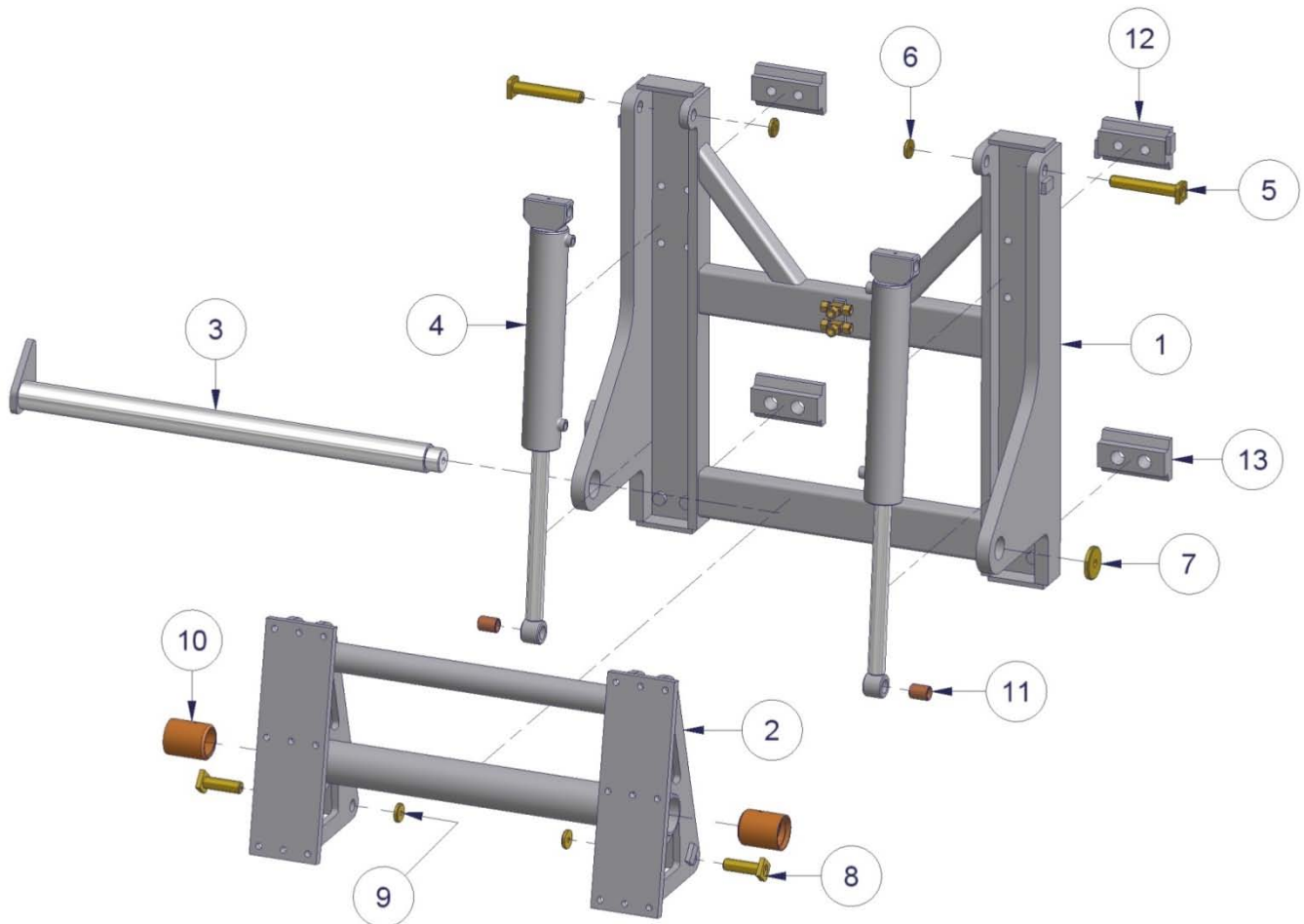
Figuur 2.2.2-Gesloten positie



Figuur 2.2.3-Borgveer

2.3 FE-300

2.3.1 Onderdeellijst



Nummer	Beschrijving	Nummer	Beschrijving
1	Vastframe	10	Bronzen draailager $\varnothing 75,2 \times 60,7$ -L90
2	Koppelframe	11	Bronzen cilinderlager $\varnothing 30,2 \times 25,2$ -L40
3	Draaias	12	Ophangblok FEM III-IV met borgnok
4	Kipcilinder DW 70-35-350	13	Klemblok FEM III-IV
5	Cilinderpen vastframe $\varnothing 25$ -L156		
6	Ring $\varnothing 40 \times 11$ -L9		
7	Ring draaias $\varnothing 70 \times 17$ -L14		
8	Cilinderpen koppelframe $\varnothing 25$ -L86		
9	Ring $\varnothing 40 \times 11$ -L9		

Tabel 2.3.1-Onderdeellijst voor FE-300 kantelframe

2.3.2 Inbedrijfstelling van FE-300 kantelframe

Bevestiging van het kantelframe aan het vorkenbord:

1. Verwijder de vorken van de heftruck of hefmast.
2. Zorg er voor dat het vorkenbord recht en schoon is.
3. Plaats het kantelframe op het vorkenbord van de heftruck of hefmast.
4. Let op dat de blokkeernok van een van de **ophangblokken (12)** in een uitsparing van het vorkenbord valt, zodat het aan te koppelen werktuig midden voor het vorkenbord komt. Indien deze uitsparing ontbreekt moet deze worden ingeslepen.
5. Vergrendel het kantelframe aan het vorkenbord door de klemblokken te plaatsen met de bijbehorende pennen. Borg de pennen met de borgclips.
6. Sluit de hydrauliekslangen aan en zorg er hierbij voor dat de snelkoppelingen goed schoon zijn, zodat er geen vuil in het hydraulisch systeem van de machine komt.
7. Controleer vervolgens of de hydraulische slangen overal vrij langs kunnen bewegen en loop na of het systeem geen olie lekt.
8. Controleer het kantelframe op de juiste werking door het bedienen van de hydraulische functies.


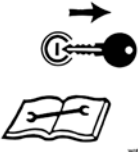
Het WIFO kantelframe is nu gereed voor gebruik.

2.4 Vervangingsonderdelen

Type	Omschrijving	Onderdeelnummer
FE-200	Aan-/afvoerslangen	HYLR080031WW90
	Cilinderslangen	HYLR040031WW90
	Afstrijker Ø50x60x7/10	4290315
	Afdichtingset kipcilinder	779283
FE-300	Aan-/afvoerslangen	HYLR080031WW90
	Cilinderslangen	HYLR040031WW90
	Afstrijker Ø60x70x7/10	429032
	Afdichtingset kipcilinder	779187B

Tabel 2.4.1-Vervangingsonderdelen WIFO kantelframes

3. Onderhoud en storingen


 	<p>Attentie: <i>Lees de instructies uit de handleiding goed door alvorens onderhoud te plegen aan de machine!</i> <i>Stop de motor en haal de sleutel uit het contact zolang er aan de machine gewerkt wordt!</i></p>
---	--


Zorg ervoor dat het kantelframe zich in de laagste stand bevindt wanneer er onderhoud of reparatie aan het kantelframe plaats vindt. Voorkom onbedoeld kantelen en/of heffen van het kantelframe tijdens onderhoudswerkzaamheden door de motor van de heftruck of trekker uit te doen en de contactsleutel uit het contactslot te verwijderen. Een extra maatregel kan worden genomen door de hydraulische slangen af te koppelen.

3.1 Preventief onderhoud en smering


Na de eerste 8 bedrijfsuren:


- Alle bouten natrekken.
- Aansluitingen en wartels van de hydraulische slangen natrekken.

	<p><i>Controleer het hydraulische gedeelte regelmatig op lekkage. Probeer nooit een lek met de hand te zoeken of zelfs dicht te houden. Vloeistof onder hoge druk spuit gemakkelijk door huid en kleding en veroorzaakt zware verwondingen. Indien de hydraulische slangen beschadigd zijn dienen deze vervangen te worden om slangbreuk en daaruit voortkomende ongevallen te voorkomen.</i></p>
	<p><i>Controleer regelmatig het olieniveau van het hydraulisch systeem van uw heftruck/trekker.</i></p>

	<p><i>Deze sticker geeft de positie van een smeernippel op de machine aan. Smering dient te geschieden na elke 10 bedrijfsuren van de machine. De beste smeermiddelen zijn SAE 30 olie en Grade 2 vetten gebaseerd op Lithium.</i></p>
---	--

3.2 Storingen

	<p><i>Gebruik bij het vervangen van onderdelen altijd originele WIFO onderdelen, anders kan de garantie vervallen.</i></p>
---	--

	<p><i>Indien er zich problemen voordoen kunt u het beste contact opnemen met uw dealer. Deze zal u graag van dienst zijn.</i></p>
---	---



EG-VERKLARING VAN OVEREENSTEMMING VOOR MACHINES
EC-DECLARATION OF CONFORMITY FOR MACHINERY
EG-MASCHINENÜBEREINSTIMMUNGSERKLÄRUNG
DÉCLARATION DE CONFORMITÉ "CE" POUR MACHINES

Fabrikant/Manufacturer/Fabrikant/Fabricant:

WIFO-Anema B.V.

Adres/Address/Adresse/Adresse:

Hegebeintumerdyk 37
9172 GP Ferwert
The Netherlands

Verklaart hiermede dat /Herwith declares that/Erklärt hiermit, daß/Déclare ci-après que

Serienummer/Serial number/Serienummer/Numéro de série:

Uitvoering/Model/Ausführung/Modèle:

- Voldoet aan de bepalingen van de Machinerichtlijn (Richtlijn 2006/42/EG, zoals laatstelijk gewijzigd) en de nationale wetgeving ter uitvoering van deze richtlijn;
- Is in conformity with the provisions of the Machine Directive (Directive 2006/43/EC, as amended) and with national implementing legislation;
- Konform ist mit den einschlägigen Bestimmungen der EG-Maschinerichtlinie (EG-Richtlinie 2006/42/EG), inklusive deren Änderungen, sowie mit dem entsprechenden Rechtserlaß zur Umsetzung der Richtlinie in nationales Recht;
- Est conforme aux dispositions de la Directive "Machines" (Directive 2006/42/EC telle que dernièrement modifiée) et la législation nationale adoptée en application de ladite directive.

Ferwert, March 2009



Wytze Anema
(Director)